

# মেহেরপুর জেলা উন্নয়ন পরিকল্পনা প্রণয়ন শীর্ষক প্রকল্প

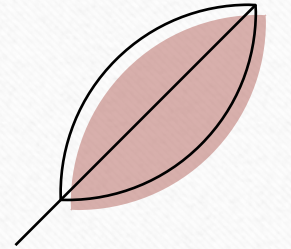


গণপ্রজাতন্ত্রী বাংলাদেশ সরকার

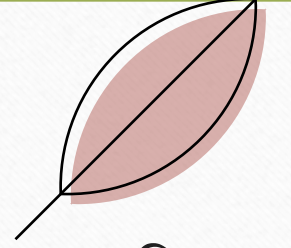
গৃহায়ন ও গণপূর্ত মন্ত্রণালয়

নগর উন্নয়ন অধিদপ্তর

৮২, সেগুনবাগিচা, ঢাকা-১০০০।

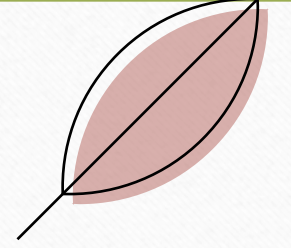


# পটভূমি



- মেহেরপুর জেলার মুজিবনগর উপজেলার বৈদ্যনাথতলা মহান স্বাধীনতাযুদ্ধের সূতিকাগার। মেহেরপুর জেলায় মুক্তিযুদ্ধ ভিত্তিক পর্যটন কেন্দ্র বিকাশের সম্ভাবনা সৃষ্টি হয়েছে। রেল সংযোগ স্থাপন, রাস্তা সম্প্রসারণ, মেডিকেল কলেজ ইত্যাদি উন্নয়ন কার্যক্রম বিবেচনাধীন রয়েছে। এছাড়া মেহেরপুর বিশ্ববিদ্যালয় প্রতিষ্ঠিত হওয়ায় পরিকল্পিতভাবে মেহেরপুর জেলার উন্নয়ন কার্যক্রম পরিচালনার লক্ষ্যে আলোচ্য প্রকল্পটি গৃহীত হয়েছে।
- মেহেরপুর জেলার অর্থনীতি তথা প্রবৃদ্ধি গড়ে উঠেছে কৃষিকে কেন্দ্র করে। মেহেরপুর কৃষিপ্রধান হওয়া স্বত্বেও নগর উন্নয়ন অধিদপ্তর কর্তৃক প্রণীত গবেষণা হতে দেখা যায় যে, প্রকল্প এলাকাটি খুব শিগগিরই নগরায়ণের আওতায় চলে আসার সম্ভাবনায় রয়েছে। (সূত্র: “বাংলাদেশের গ্রোথ সেন্টার সমূহের তুলনামূলক চিত্র”, নগর উন্নয়ন অধিদপ্তর ২০২১)।

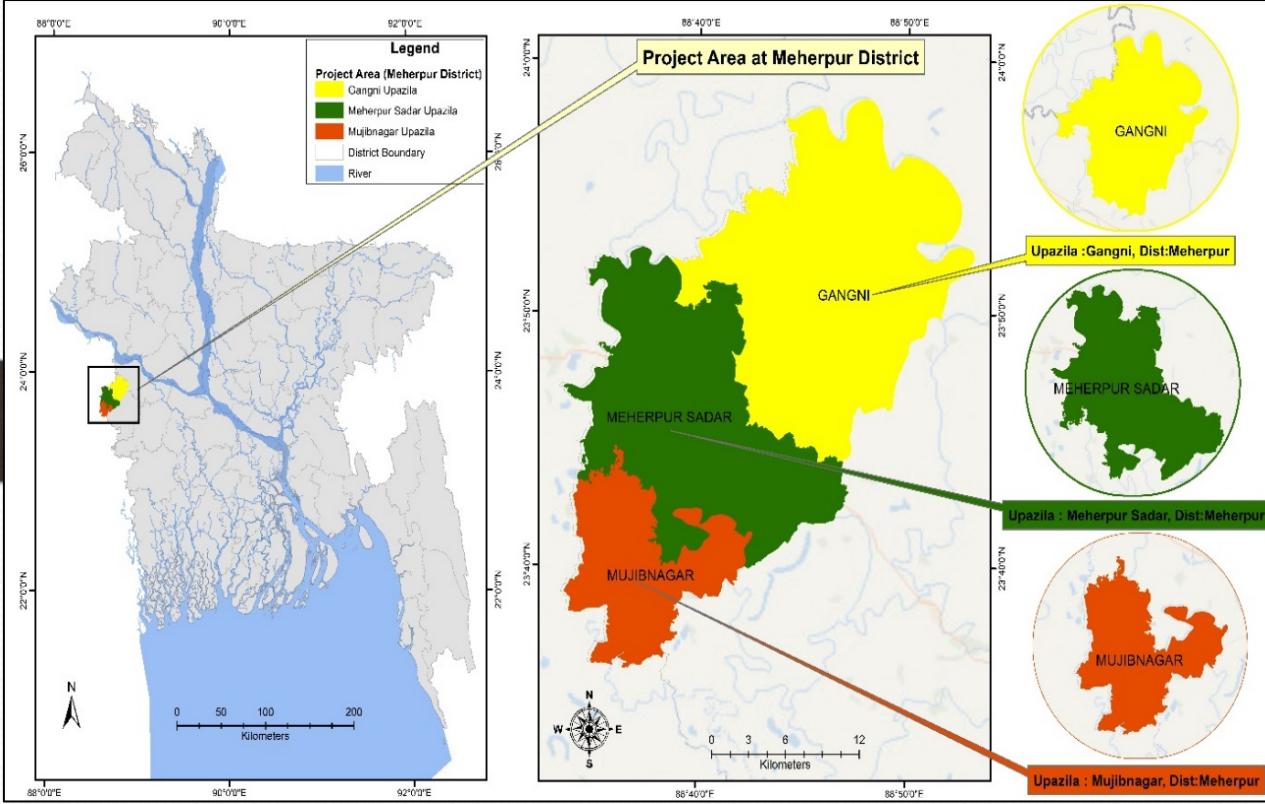




## প্রকল্পের উদ্দেশ্য

- প্রাকৃতিক দুর্যোগকে বিবেচনায় রেখে দুর্যোগ ঝুঁকি সহনীয় ভূমি ব্যবহার পরিকল্পনা প্রণয়ন করা;
- অপরিকল্পিত রূপান্তর থেকে মূল্যবান কৃষিজমি রক্ষা করা;

# প্রকল্প এলাকা পরিচিতি



## □ মেহেরপুর জেলা

■ উপজেলা: ০৩

■ পৌরসভা: ০২

■ ইউনিয়ন: ২০

■ আয়তন: ৭১৬.৬২

বর্গকিলোমিটার

■ জনসংখ্যা: ৭০৫৩৫৬ জন

(সূত্রঃ বাংলাদেশ পরিসংখ্যান ব্যুরো, ২০২২)



# প্রকল্পের প্রধান জরিপ কার্যক্রম



ফিজিক্যাল  
ফিচার জরিপ

উদ্ভিদ ও প্রাণীকুল ও  
পরিবেশ জরিপ

হাইড্রোলজিক্যাল ও  
হাইড্রো  
জিওলজিক্যাল জরিপ

জিওলজিক্যাল  
জরিপ

জরিপ  
কার্যক্রম

আর্থ-সামাজিক  
জরিপ

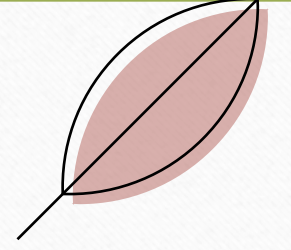
পরিবহন ও  
যাতায়াত জরিপ





# ফিজিক্যাল ফিচার জরিপ

ডোন এর মাধ্যমে ধারণ করা ছবি



মেহেরপুর জিরো পয়েন্ট  
(কলেজ মোড় )

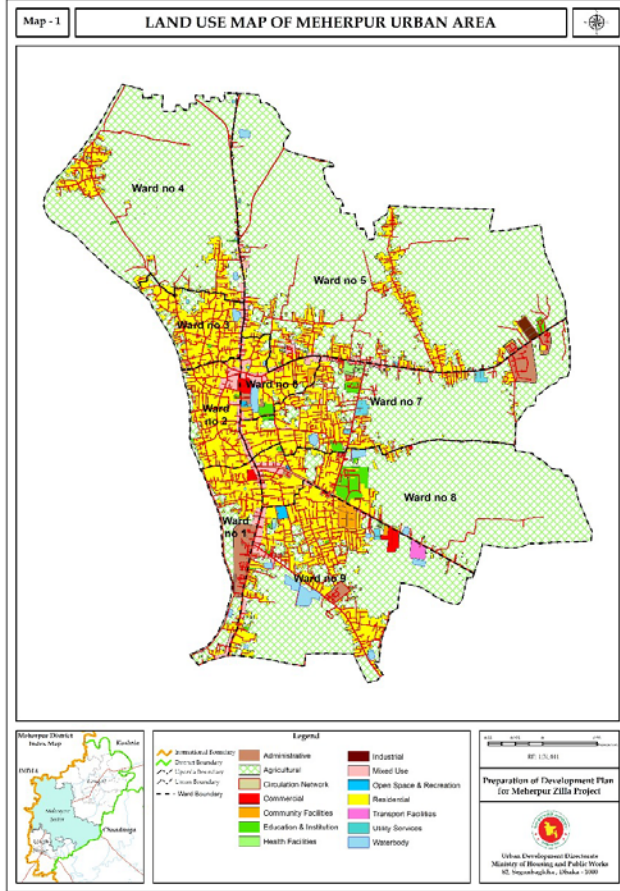


স্টেডিয়াম মোড়, মেহেরপুর



## ফিজিক্যাল ফিচার জরিপ (বর্তমান ভূমি ব্যবহার)

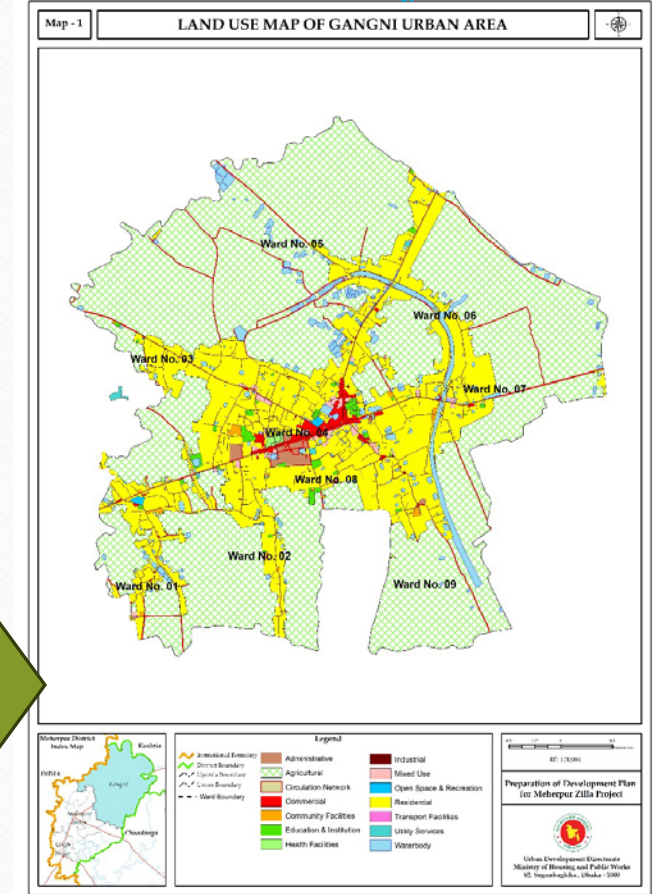
### মেহেরপুর পৌরসভার বর্তমান ভূমি ব্যবহার



Extimg_Landuse	Meherpur (Acre)	Percentage
Administrative	90.56	1.99%
Agriculture	2762.744	60.78%
Circulation Network	131.86	2.90%
Commercial	45.49	1.00%
Community Facilities	38.51	0.85%
Education & Institution	67.77	1.49%
Healthy Facilities	12.35	0.27%
Industry	61.66	1.36%
Mixed Use	79.25	1.74%
Open Space & Recreation	11.84	0.26%
Residential	1115.11	24.53%
Transportation Facilities	5.99	0.13%
Utility Services	11.006	0.24%
Waterbody	111.24	2.45%
<b>Total</b>	<b>4545.38</b>	<b>100%</b>

Extimg_Landuse	Gangni (Acre)	Percentage
Administrative	23.59	0.57%
Agriculture	2774.49	66.65%
Circulation Network	65.23	1.57%
Commercial	31.83	0.76%
Community Facilities	12.17	0.29%
Education & Institution	22.85	0.55%
Healthy Facilities	5.01	0.12%
Industry	0.20	0.01%
Mixed Use	19.06	4.58%
Open Space & Recreation	3.84	0.09%
Residential	1065.90	25.61%
Transportation Facilities	0.17	0.00%
Utility Services	4.88	0.12%
Waterbody	133.65	3.21%
<b>Total</b>	<b>4162.87</b>	<b>100%</b>

### গাংনী পৌরসভার বর্তমান ভূমি ব্যবহার





# উপজেলা ভিত্তিক ফসলী জমির শ্রেণীবিভাগ



Cropping Pattern Distribution Map of Meherpur District

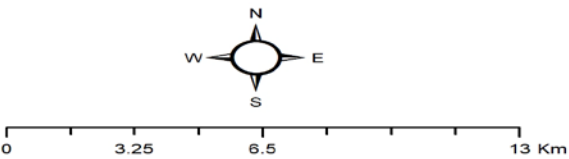


**Legend**

Upazila Boundary

**Cropping Pattern**

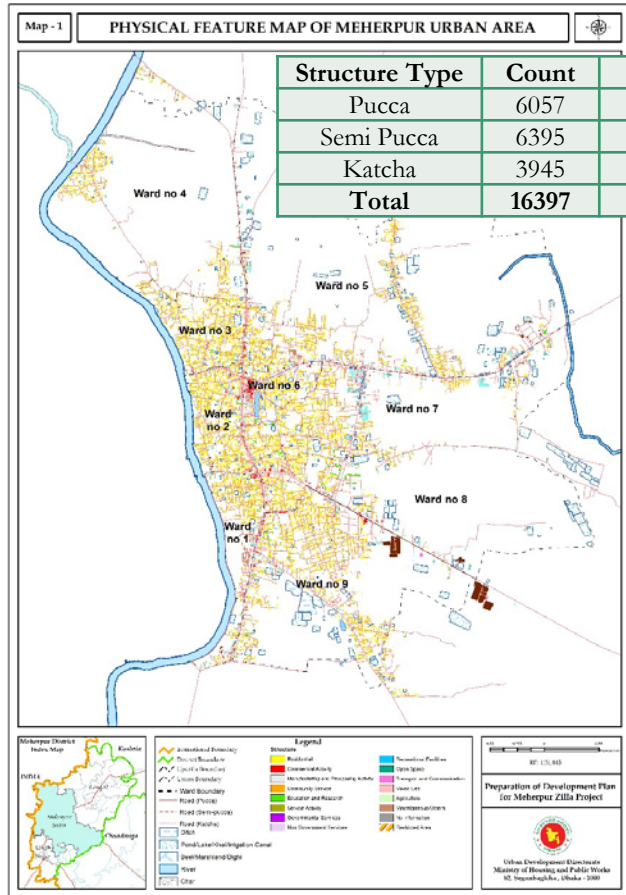
- 1 Crop land
- 2 Crop land
- 3 Crop land
- 4 Crop land





# ফিজিক্যাল ফিচার জরিপ (বর্তমান স্থাপনা চিত্র)

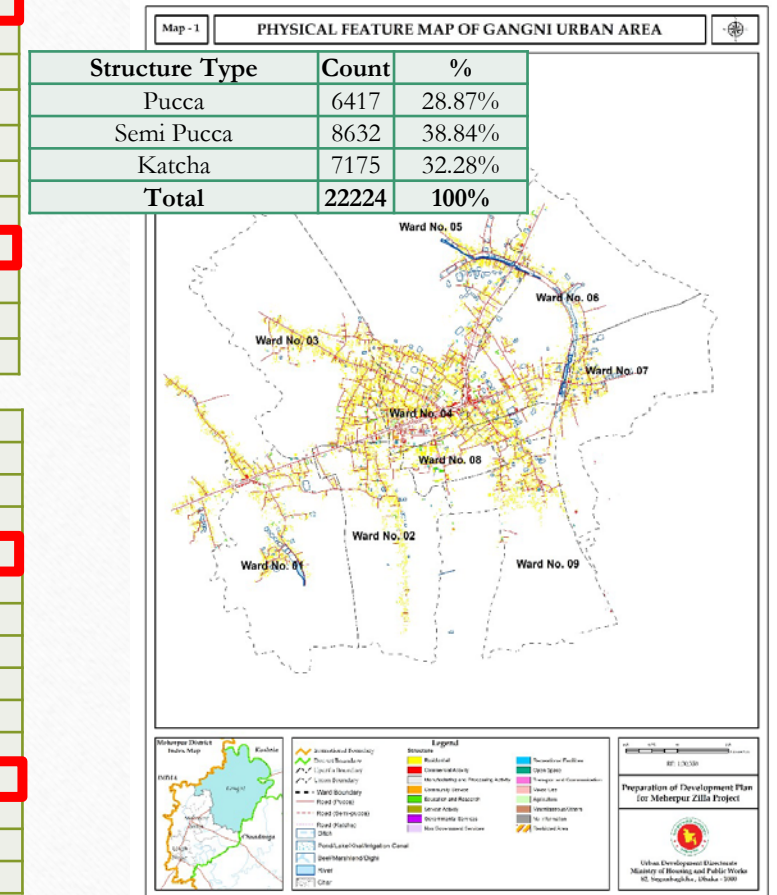
মেহেরপুর পৌরসভার বর্তমান স্থাপনা চিত্র



Structure Use	Count	%
Administrative	114	0.70%
Agriculture	545	2.88%
Circulation Network	180	1.10%
Commercial	825	5.03%
Community Facilities	127	0.77%
Education & Institution	145	0.88%
Healthy Facilities	1	0.01%
Industry	1	0.01%
Mixed Use	348	2.12%
Open Space & Recreation	3	0.02%
Residential	13749	83.85%
Transportation Facilities	67	0.41%
Utility Services	292	1.78%
<b>Total</b>	<b>16397</b>	<b>100%</b>

Structure Use	Count	%
Administrative	46	0.21%
Agriculture	2343	10.54%
Circulation Network	62	0.28%
Commercial	3189	14.35%
Community Facilities	83	0.37%
Education & Institution	145	0.65%
Healthy Facilities	23	0.10%
Industry	23	0.10%
Mixed Use	280	1.26%
Open Space & Recreation	4	0.02%
Residential	18583	83.62%
Transportation Facilities	3	0.01%
Utility Services	100	0.45%
<b>Total</b>	<b>22224</b>	<b>100%</b>

গাংনী পৌরসভার বর্তমান স্থাপনা চিত্র

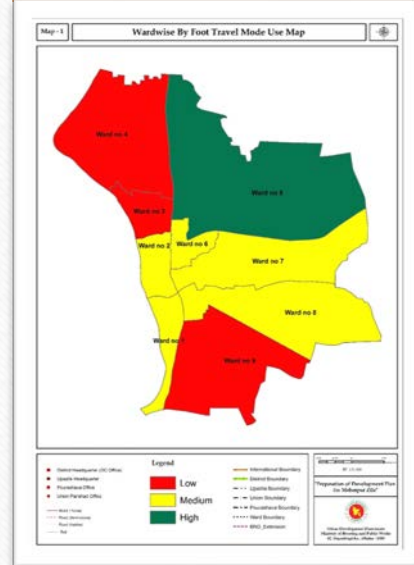




# সড়ক ও জলপথের জন্য পরিবহন জরিপ

মেহেরপুর পৌরবাসীর দৈনন্দিন ব্যবহৃত যানবাহন

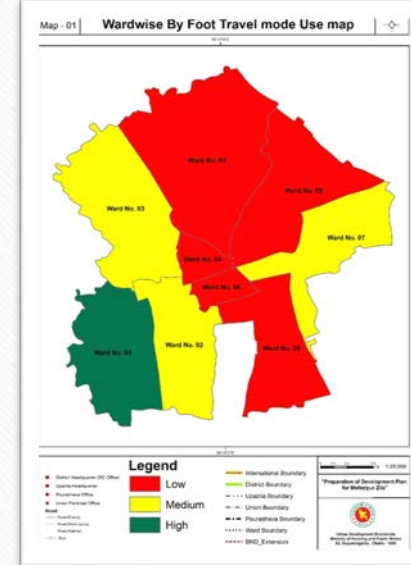
Transportation Mode for Daily Use	Counts	Percentage
By Foot	527	43.20%
By Rickshaw	358	29.30%
By Van	26	2.10%
By Cycle	138	11.30%
By Motorcycle	126	10.30%
By Car	4	0.30%
By Bus	21	1.70%
By Microbus	1	0.10%
By Others (Easy Byke)	19	1.60%
	1220	100%



মেহেরপুর পৌরসভার  
ওয়ার্ডভিত্তিক পায়ে হেঁটে  
গন্তব্যে যাওয়ার চিত্র

গাংনী পৌরবাসীর দৈনন্দিন ব্যবহৃত যানবাহন

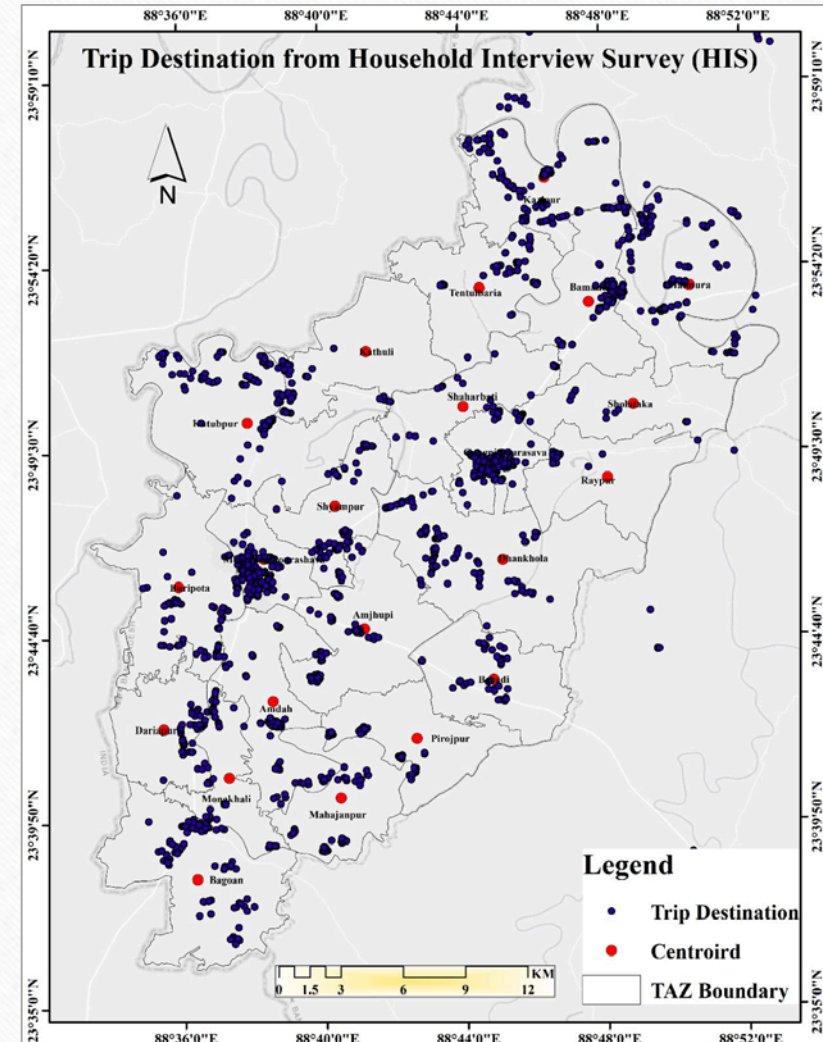
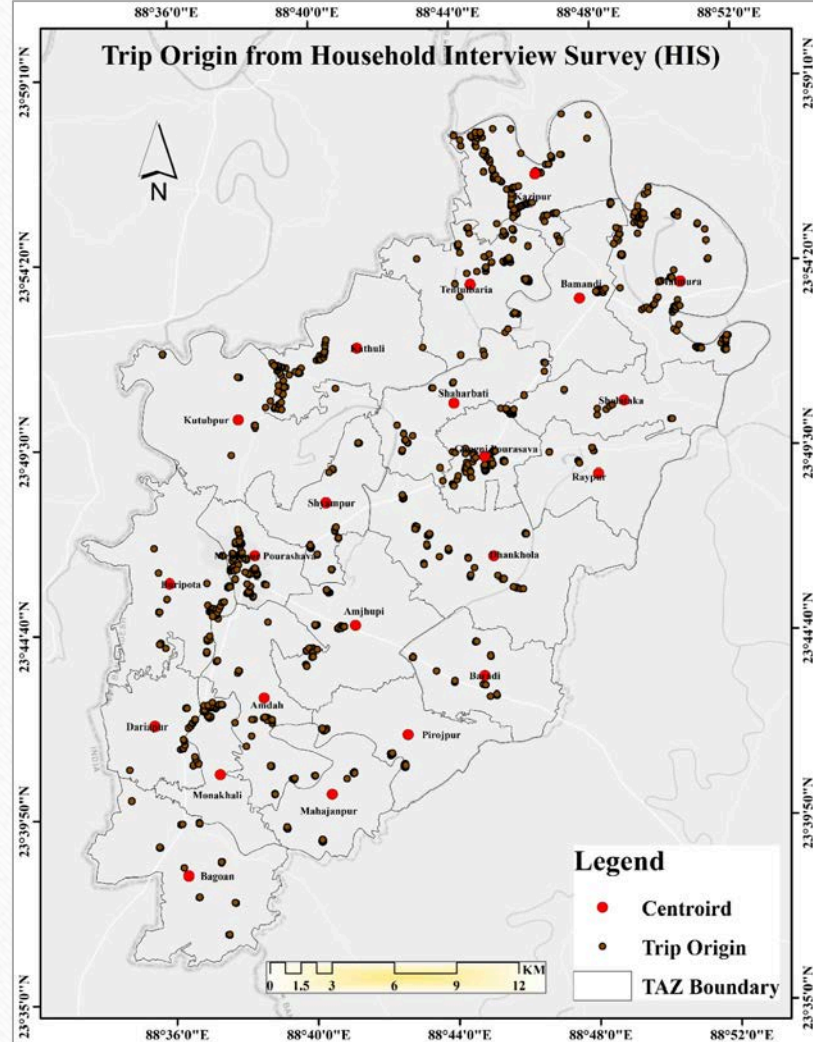
Transportation Mode for Daily Use	Counts	Percentage
By Foot	537	36.58%
By Rickshaw	204	13.90%
By Van	351	23.91%
By Cycle	153	10.42%
By Motorcycle	181	12.33%
By Car	5	0.34%
By Bus	32	2.18%
By Microbus	3	0.20%
By Others (Easy Byke)	2	0.14%
Total	1468	100%



গাংনী পৌরসভার  
ওয়ার্ডভিত্তিক পায়ে হেঁটে  
গন্তব্যে যাওয়ার চিত্র

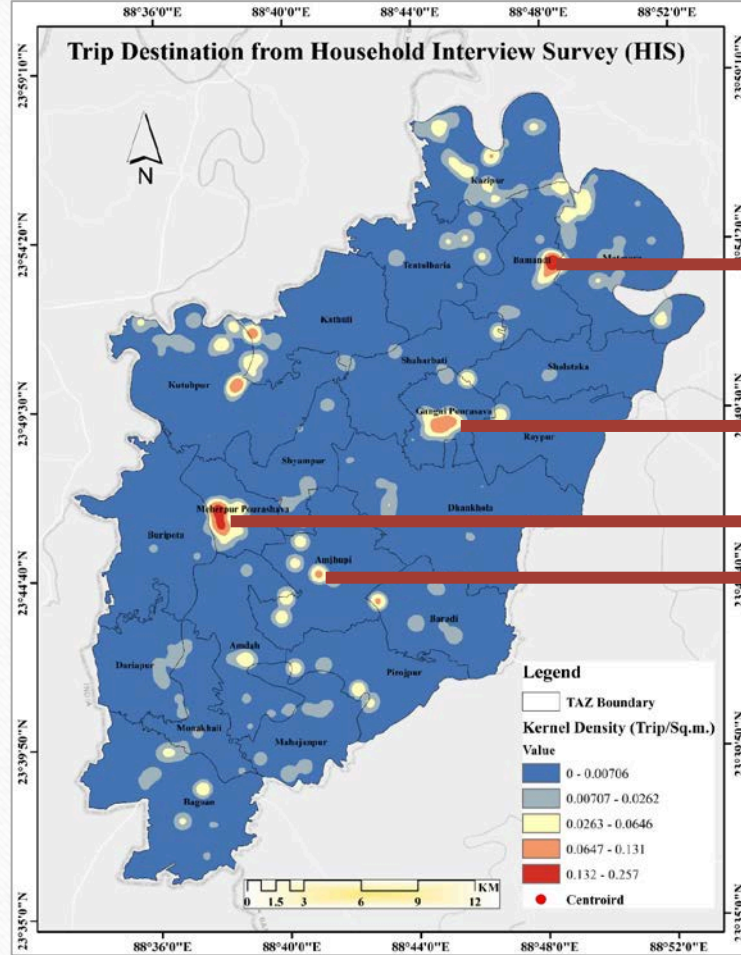


# পারিবারিক সাক্ষাৎকার জরিপ থেকে ভ্রমণের উৎপত্তিস্থল এবং গন্তব্য

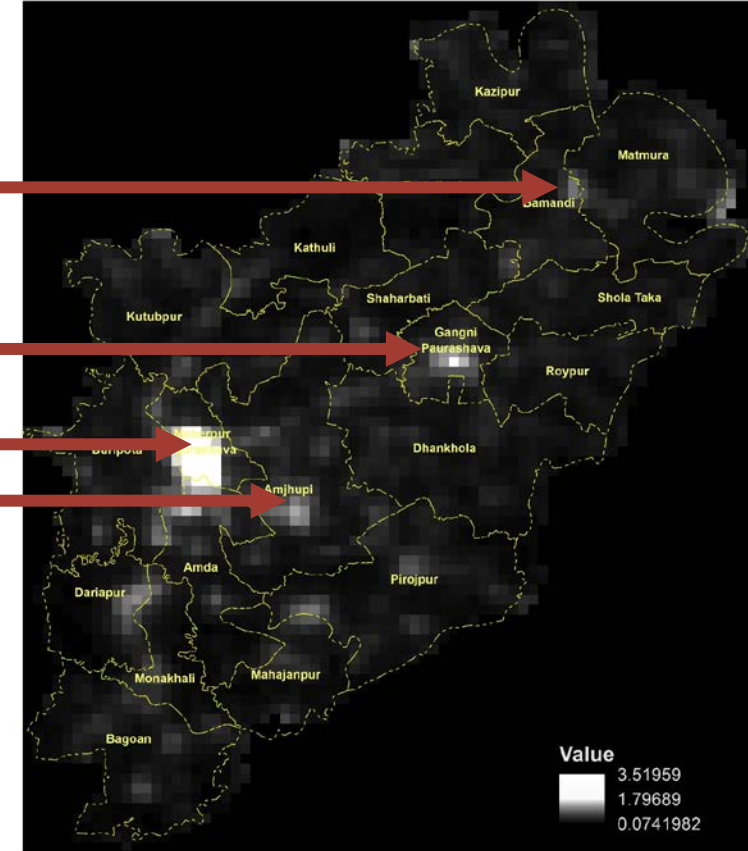




## ভ্রমণের উৎপত্তিস্থল এবং গন্তব্য ও কারনেল ডেনসিটি



## মেহেরপুর জেলা রাতের আলোর স্থানিক অস্থায়ী অবস্থা



বামন্দী ইউনিয়ন

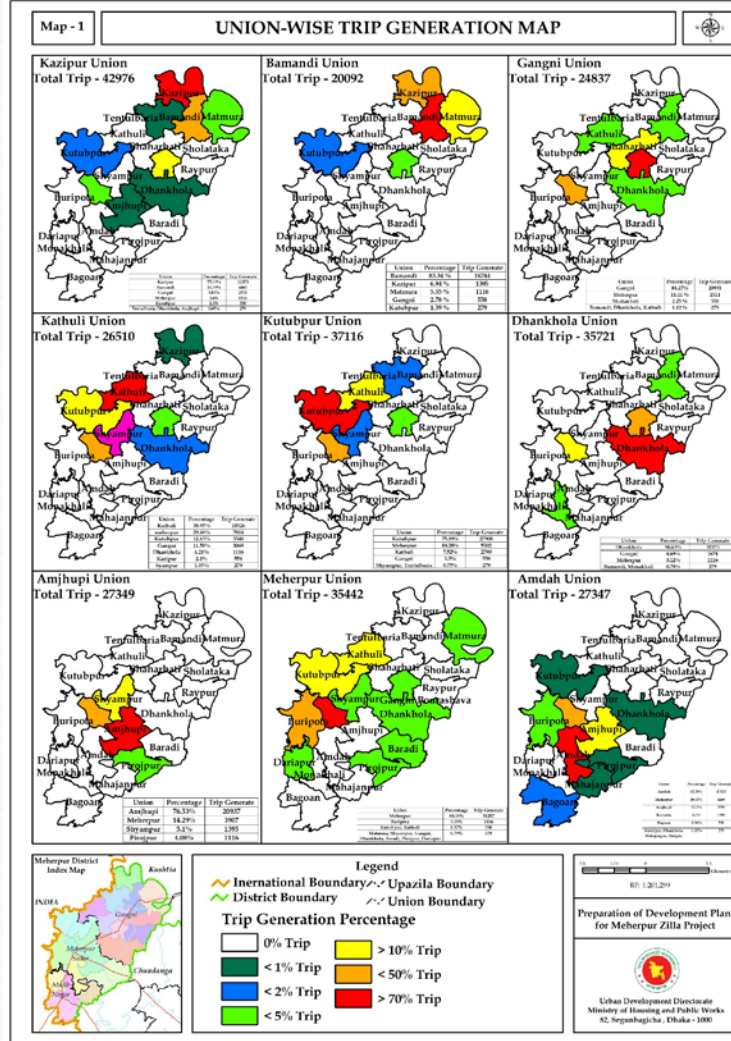
গাংনী পৌরসভা

মেহেরপুর পৌরসভা

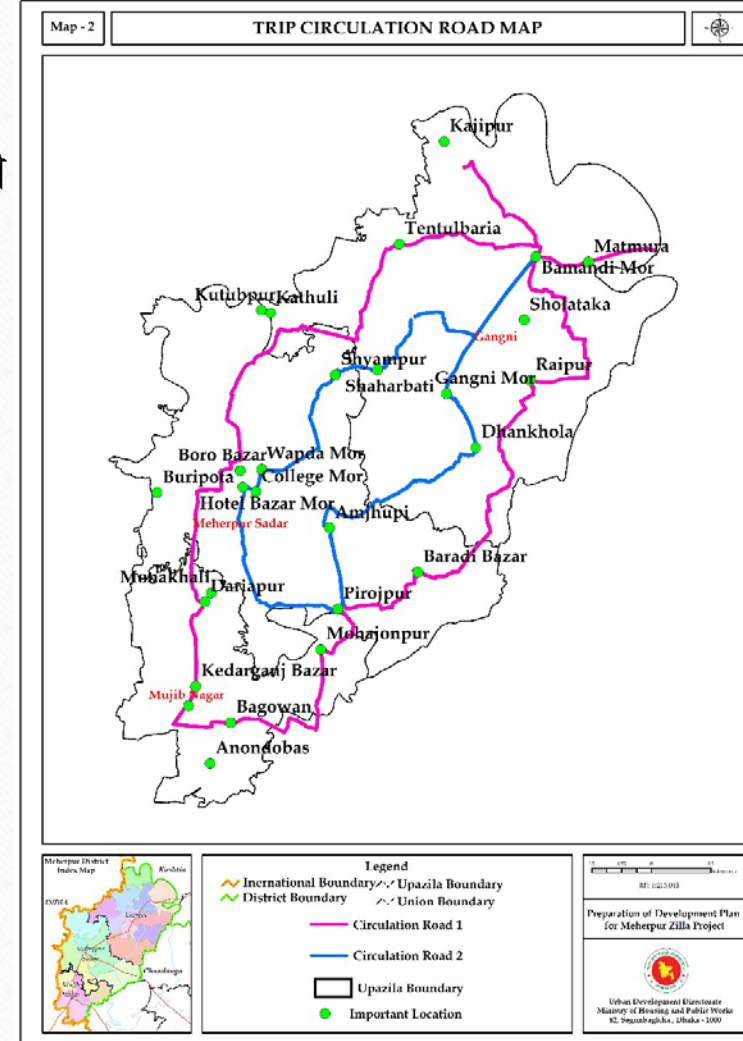
আমঝুপি ইউনিয়ন



# মেহেরপুর জেলার ট্রিপ জেনারেশন এবং সার্কুলেশন মানচিত্র



“২৪ ঘন্টার মধ্যে মেহেরপুর জেলায় মোট ৫,৬০,৯১২টি যাত্রা উৎপন্ন হয়। ইউনিয়নভিত্তিক যাত্রা উৎপাদন ও আন্তঃইউনিয়ন সংযোগের বিশ্লেষণের ভিত্তিতে জেলার জন্য দুটি সার্কুলেশন সড়ক প্রস্তাব করা হয়েছে। প্রস্তাবিত এই সড়কগুলো জেলার সামগ্রিক গতিশীলতা বৃদ্ধি এবং মেহেরপুর জেলাজুড়ে উন্নত সংযোগ নিশ্চিত করার উদ্দেশ্যে পরিকল্পিত।”





## বড় বাজার মোড়- ভলিউম ক্যাপাসিটি রেশিও (ভিসিআর)

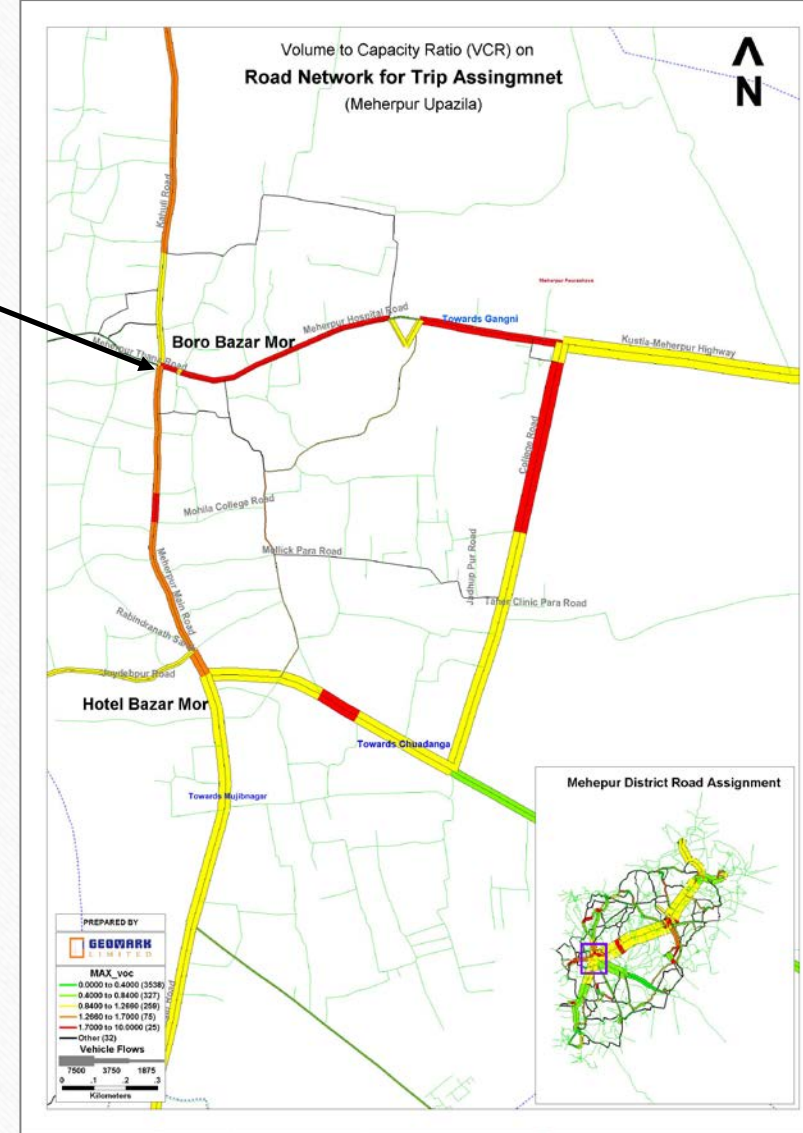
দিক	প্রশস্ততা (মিটার)	ব্যাস্ততম ঘণ্টায় যানবাহনের পরিমান (পিসিইউ)	ভিসিআর (সর্বোচ্চ)	ভিসিআর (ক্যাপাসিটি)
বড় বাজার থেকে গাংনি এর দিকে	৭ মিটার	২৩৭৪	১.৪৮	$৮০০ \times ২ = ১৬০০$
গাংনি থেকে বড় বাজারের দিকে	৭মিটার	৩৬৪৫	২.২৭	$৮০০ \times ২ = ১৬০০$
উভয় দিক বিবেচনা করে	৭ মিটার	৬০১৯	২.২৭	$১৬০০ + ১৬০০ = ৩২০০$

৭ মিটার (২০ ফুট) রিজিওনাল রাস্তার জন্য, বাংলাদেশের প্রেক্ষাপটে আদর্শ ক্যাপাসিটি প্রতি ৩.৫ মিটারে একদিকে ৮০০ পিসিইউ।

সুতরাং, একদিকে আদর্শ ক্যাপাসিটি ১৬০০ পিসিইউ (যেহেতু, রাস্তার প্রশস্ততা ৭ মিটার (২০ ফুট)।

উভয় দিক বিবেচনায় এই আদর্শ ক্যাপাসিটি সর্বোচ্চ ৩২০০ পিসিইউ

প্রত্যাশিত ভিসিআর ১ এর কম। ১ এর অধিক ট্রাফিক কন্জেশন নির্দেশ করে (ম্যাপের রঙ দেখেও যা বোঝা যায়)।





## হোটেল বাজার মোড়- ভলিউম ক্যাপাসিটি রেশিও (ভিসিআর)

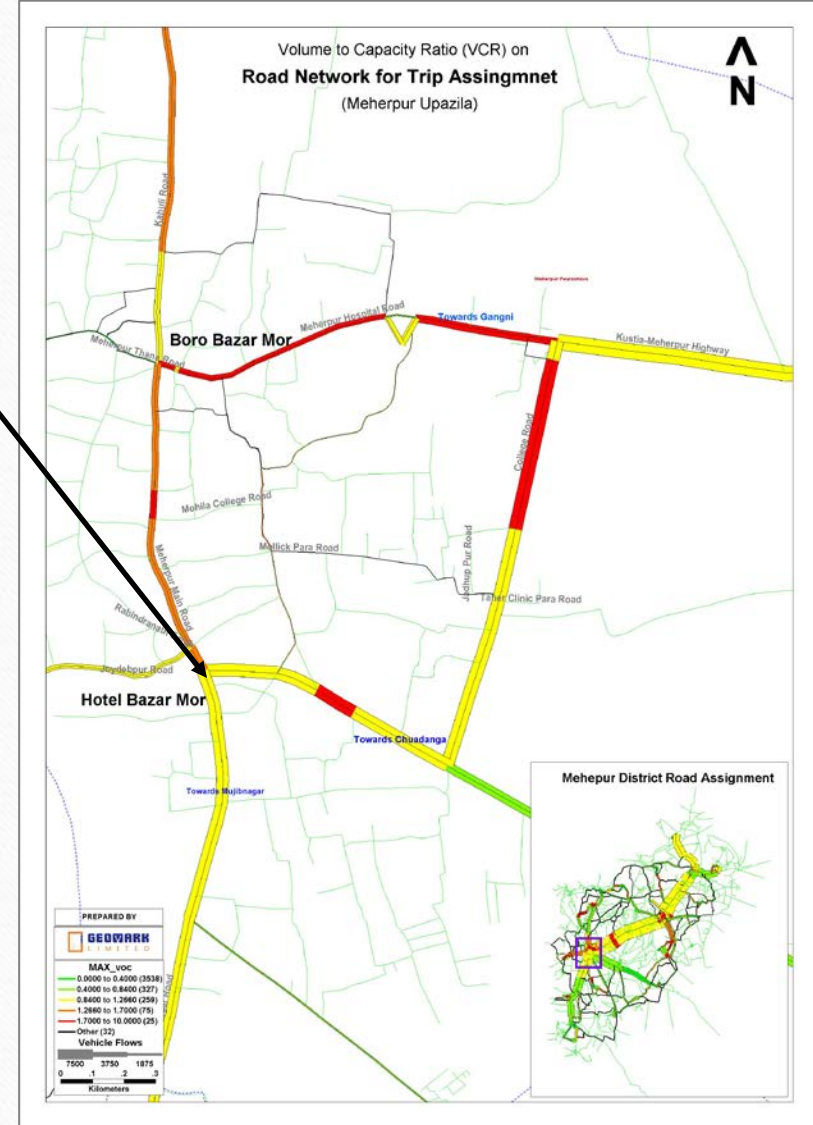
দিক	প্রশস্ততা (মিটার)	ব্যাস্ততম ঘণ্টায় যানবাহনের পরিমাণ (পিসিইউ)	ভিসিআর (সর্বোচ্চ)	ভিসিআর (ক্যাপাসিটি)
বড় বাজার থেকে হোটেল বাজার মোড়ের দিকে	৭ মিটার	২২৩৯	১.৪	$৮০০ \times ২ = ১৬০০$
হোটেল বাজার মোড় থেকে বড় বাজারের দিকে	৭ মিটার	২৫৮০	১.৬	$৮০০ \times ২ = ১৬০০$
উভয় দিক বিবেচনা করে	৭ মিটার	৪৮১৯	১.৬	$১৬০০ + ১৬০০ = ৩২০০$

৭ মিটার (২০ ফুট) রিজিওনাল রাস্তার জন্য, বাংলাদেশের প্রেক্ষাপটে আদর্শ ক্যাপাসিটি প্রতি ৩.৫ মিটারে একদিকে ৮০০ পিসিইউ।

সুতরাং, একদিকে আদর্শ ক্যাপাসিটি ১৬০০ পিসিইউ (যেহেতু, রাস্তার প্রশস্ততা ৭ মিটার (২০ ফুট)।

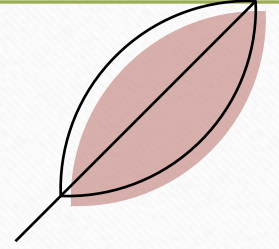
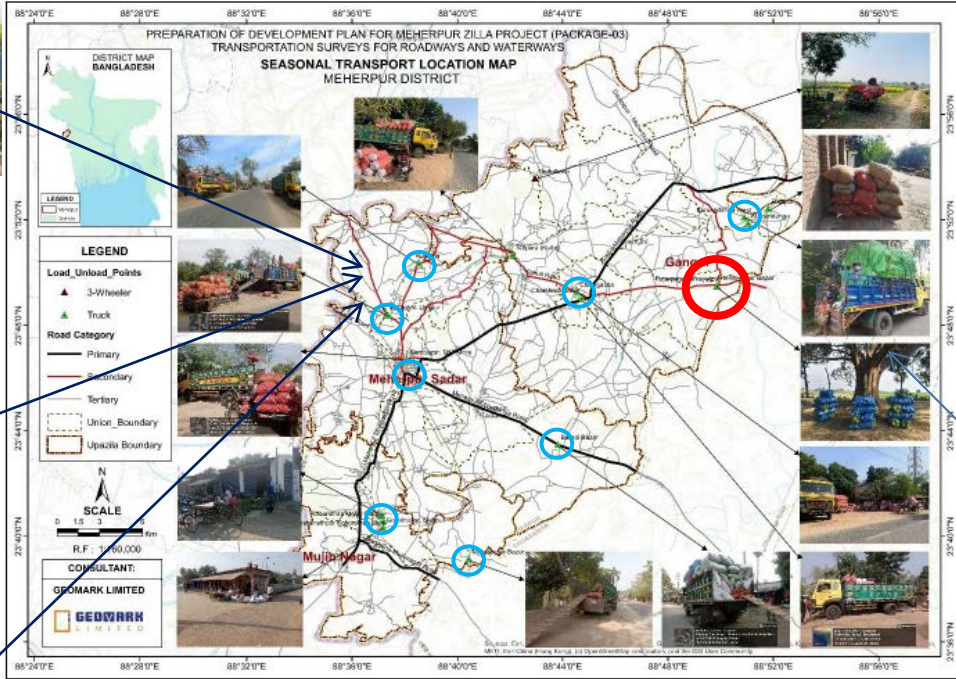
উভয় দিক বিবেচনায় এই আদর্শ ক্যাপাসিটি সর্বোচ্চ ৩২০০ পিসিইউ

প্রত্যাশিত ভিসিআর ১ এর কম। ১ এর অধিক ট্রাফিক কন্জেশন নির্দেশ করে (ম্যাপের রঙ দেখেও যা বোঝা যায়)।

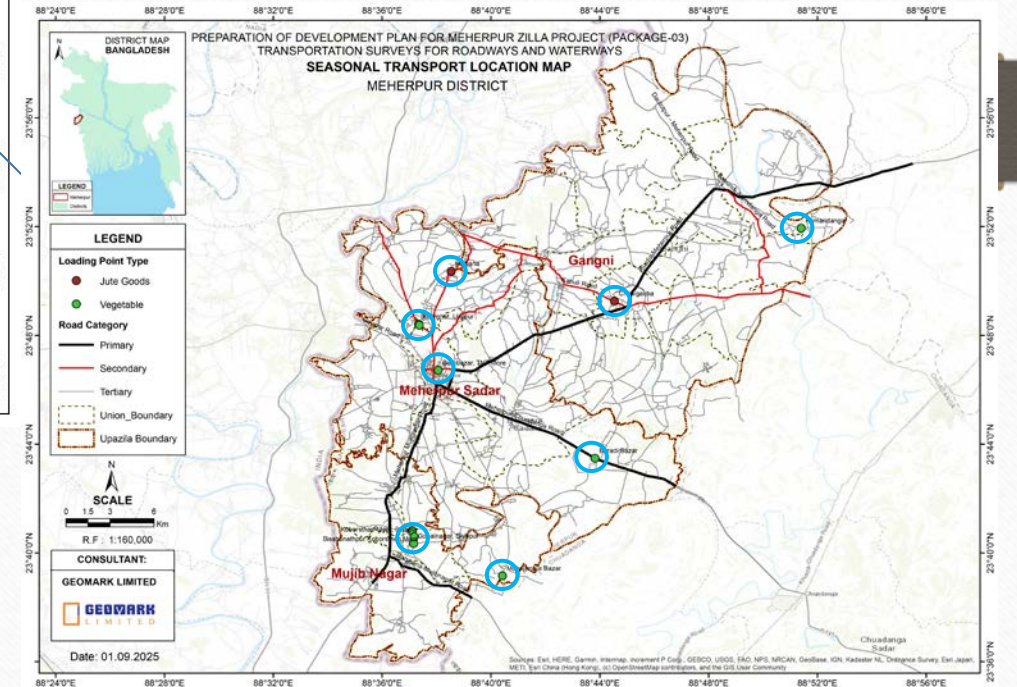




# শীতকালীন সবজি লোড-আনলোড অবস্থান মানচিত্র

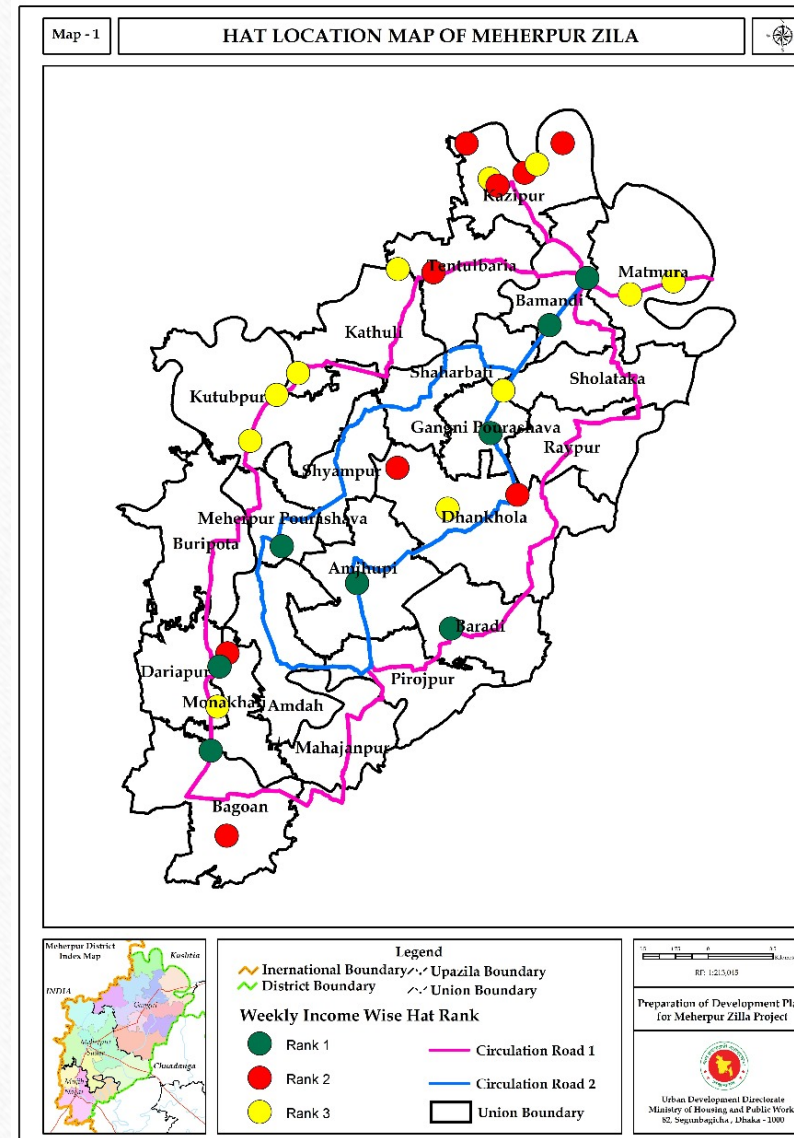


# গ্রীষ্মকালীন সবজি লোড-আনলোড অবস্থান মানচিত্র





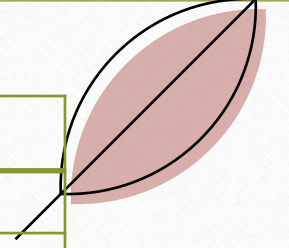
# মেহেরপুর জেলার বিভিন্ন হাটের অবস্থান





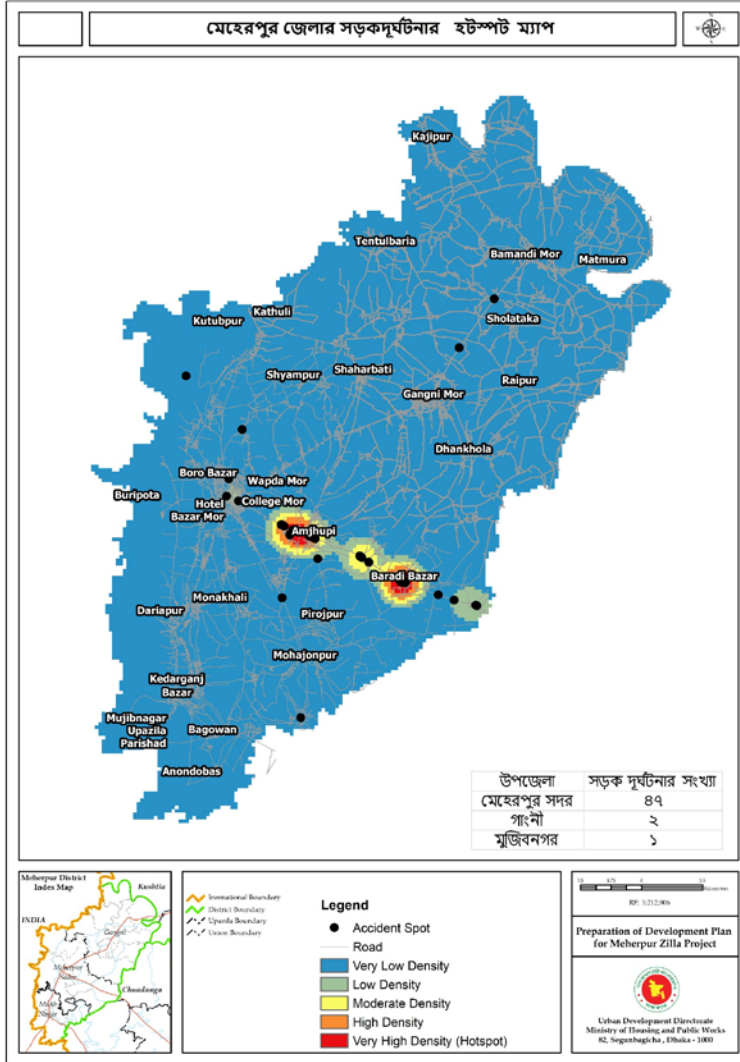
## বিভিন্ন বয়সসীমার প্রকারভেদে ব্যবহৃত প্রধান যানবাহনগুলোর পরিসংখ্যান

বয়সসীমা	ব্যবহৃত প্রধান যানবাহনগুলো	শতকরা পরিমাণ
১০ থেকে ১৯	মটরসাইকেল	৭২.১২%
	বাইসাইকেল	৮.৪৮%
২০ থেকে ২৪ বছর	মটরসাইকেল	৫৭.৯৩%
	বাইসাইকেল	১৯.৬৬%
২৫ থেকে ২৯ বছর	বাইসাইকেল	৩৩.২৭%
	মটরসাইকেল	২৭.০৯%
৩০ থেকে ৩৯ বছর	বাইসাইকেল	৩৩.৪৩%
	মটরসাইকেল	২৬.৮৪%
৪০ থেকে ৪৯ বছর	বাইসাইকেল	৩১.২১%
	মটরসাইকেল	২৮.০২%
৫০ থেকে ৫৯ বছর	বাইসাইকেল	৩২.৩৮%
	মটরসাইকেল	২২.৮১%
৬০ থেকে ৬৪ বছর	বাইসাইকেল	৩৫.০৭%
	পায়েহাটা	২২.৭৫%
৬৫ বা তদূর্ধ্ব	পায়েহাটা	৩৩.০৬%
	বাইসাইকেল	২৮.৬৩%

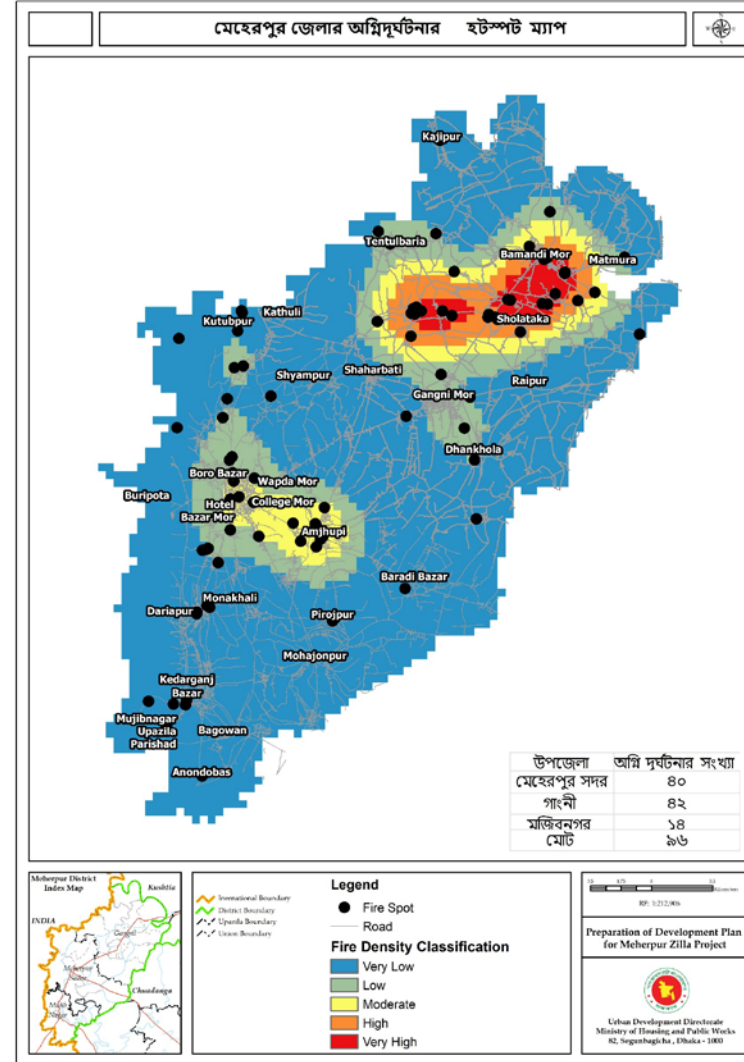




## মেহেরপুর জেলার সড়ক দুর্ঘটনার হটস্পট ম্যাপ

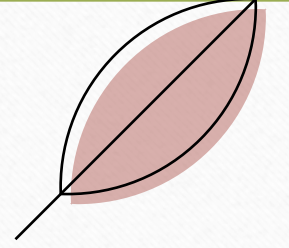


## মেহেরপুর জেলার অগ্নিদুর্ঘটনার হটস্পট ম্যাপ





# উদ্ভিদ ও প্রাণী প্রজাতি চিহ্নিতকরণের জরিপ কাজ



তিনটি উপজেলা থেকে মোট ৩৫৪ প্রজাতির উদ্ভিদ চিহ্নিত করা হয়েছে। তার মধ্যে ১০০ প্রজাতির গাছ, ১৪৬ প্রজাতির লতা এবং ৫৯ প্রজাতির গুল্ম আছে। এছাড়া অন্যান্য আরও ৩৭ প্রজাতির উদ্ভিদ আছে যাদের মধ্যে উল্লেখযোগ্য ক্লাইমবার্স, ভিয়েন্স, ফার্ন ও অর্কিড।

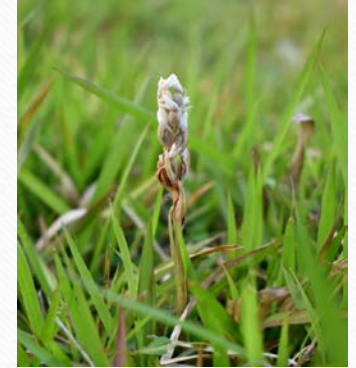
- ৭৪ প্রজাতির মাছ এবং ২ প্রজাতির চিংড়ি পাওয়া গিয়েছে।
- ১৮ প্রজাতির উভচর প্রাণী পাওয়া গিয়েছে
- ২২ প্রজাতির সরীসৃপ জাতীয় প্রাণী পাওয়া গিয়েছে।
- ১৯৯ প্রজাতির পাখি বিচরণ করে এই এলাকায়।
- ২৯ প্রজাতির স্তন্যপায়ী প্রাণী দেখতে পাওয়া যায়।



Indian Hare



A troop of **Common Langur** at Mujibnagar Complex area



*Zeuxine strateumatica*, a species of rare terrestrial orchid from Mujibnagar, Meherpur.



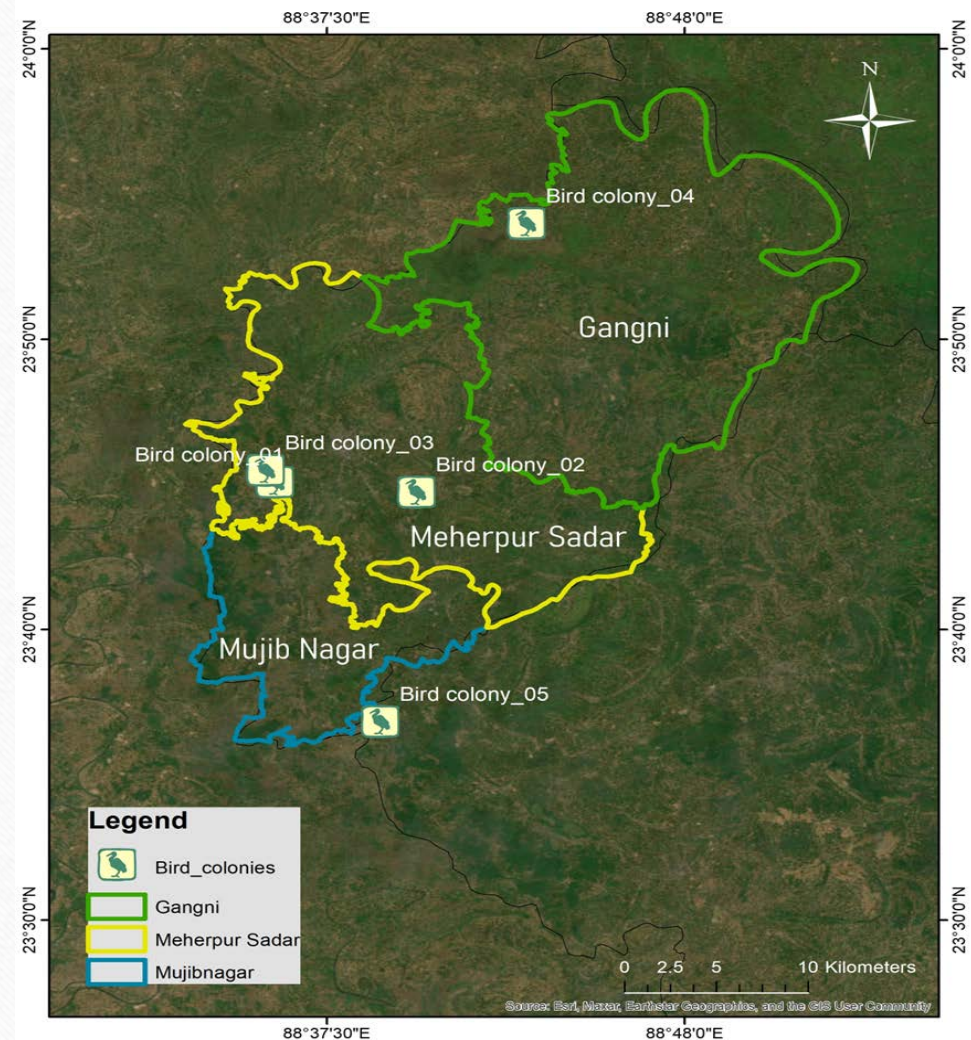
*Pontederia hastata* –a common aquatic plant



# উদ্ভিদ ও প্রাণী প্রজাতি চিহ্নিতকরণের জরিপ কাজ

## গুরুত্বপূর্ণ পাখিদের আবাসস্থল

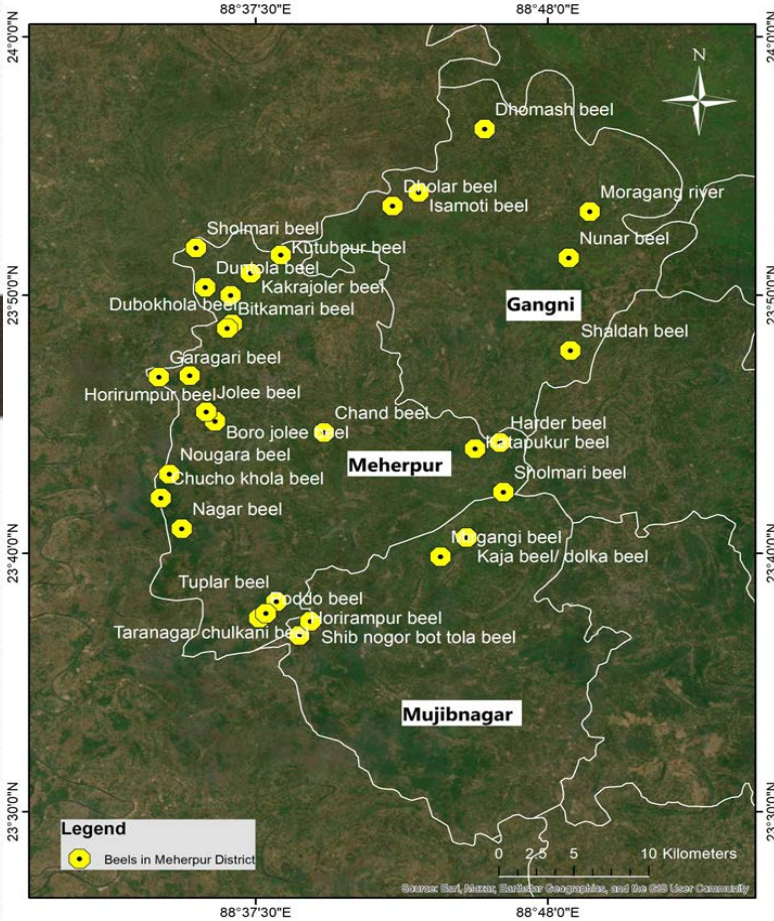
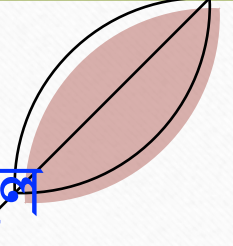
- মেহেরপুর সদর উপজেলায় ৩ টি আবাসস্থল
- গাংনী উপজেলায় ১ টি আবাসস্থল এবং
- মুজিবনগর উপজেলায় ১ টি আবাসস্থল





# উদ্ভিদ ও প্রাণী প্রজাতি চিহ্নিতকরণের জরিপ কাজ গুরুত্বপূর্ণ বিল এবং জলজ প্রাণী ও পাখিদের আবাসস্থল

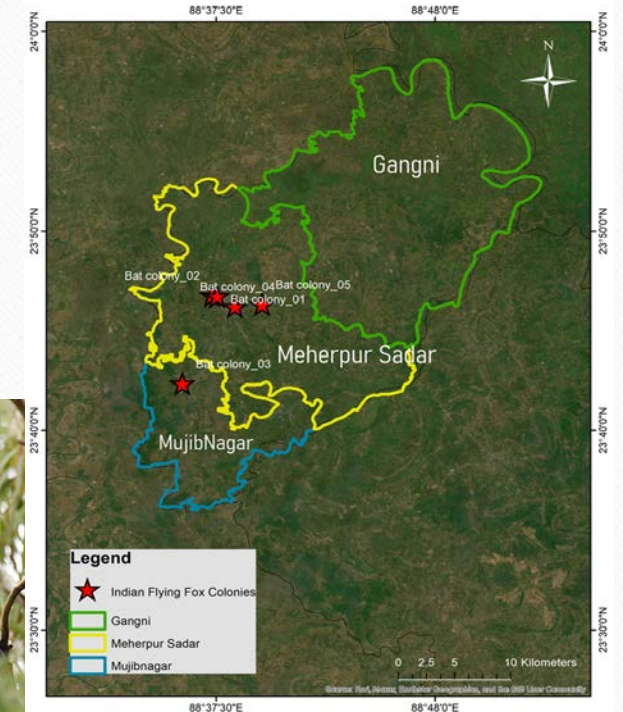
## বাদুড়ের আবাসস্থল



মোট ৩১ টি  
গুরুত্বপূর্ণ বিল  
এলাকায় অবস্থিত  
যা মৎস্য সম্পদ  
এবং পরিযায়ী  
পাখিদের আবাসস্থল  
হিসাবে চিহ্নিত।



- মেহেরপুর সদর উপজেলায় ৪ টি  
আবাসস্থল এবং
- মুজিবনগর উপজেলায় ১ টি আবাসস্থল





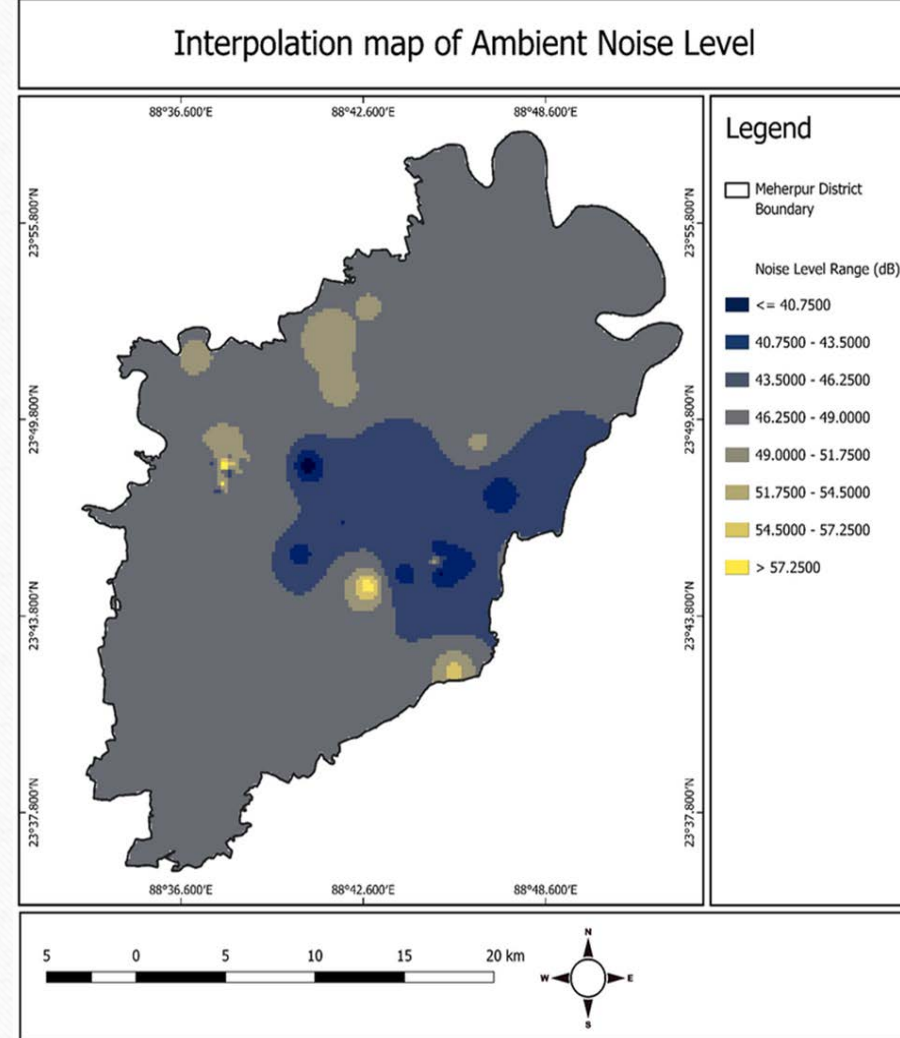
# বর্তমান পরিবেশের জরিপ এবং সমীক্ষা কাজ

## শব্দ মান মূল্যায়ন

পদ্ধতি: ক্লাস ১ সাউন্ড লেভেল মিটার, ১৫ ঘণ্টা দিনের এবং ৯ ঘণ্টা রাতের পর্যবেক্ষণ।

উপজেলা	সর্বোচ্চ শব্দস্তর	অবস্থান	মন্তব্য
মেহেরপুর	৬৩.৯৫ dB	হোটেল বাজার	WHO-এর ৫৫ dB আবাসিক সীমা অতিক্রম
গাংনী	৫৫.৮৪ dB	সাহারাবাটি বাজার	বাজারে শব্দ বেশি, শান্ত এলাকা যেমন বসুন্ধরা ৪০.২৩ dB
মুজিবনগর	৫০.৪৬ dB	কেদারগঞ্জ	সাধারণত শান্ত এলাকা

প্রস্তাবনা: উচ্চ শব্দযুক্ত এলাকায় যানবাহন নিয়ন্ত্রণ ও শব্দ নিরোধক ব্যারিয়ার স্থাপন।



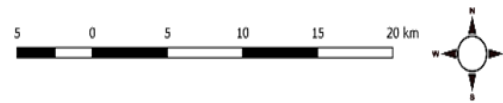
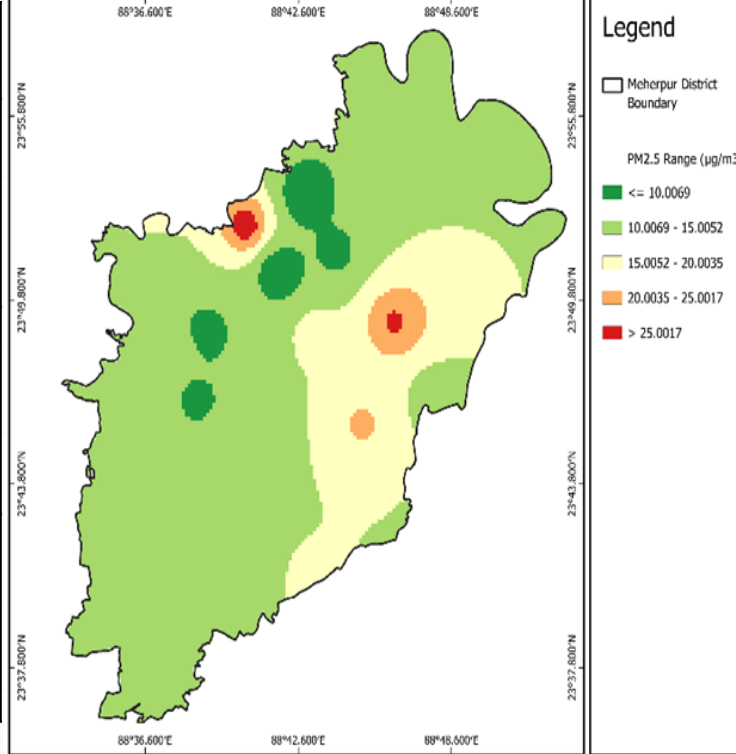


# বর্তমান পরিবেশের জরিপ এবং সমীক্ষা কাজ

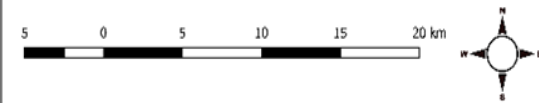
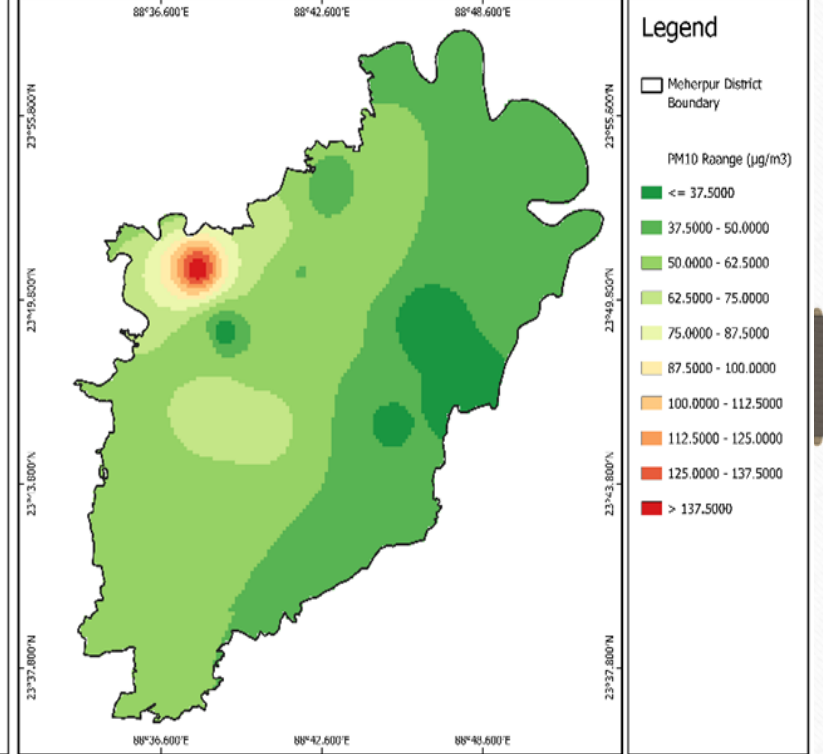
## বায়ু মান মূল্যায়ন

উপজেলা	মূল অবস্থান	মন্তব্য/দূষণের উৎস
মেহেরপুর সদর	মল্লিকপাড়া রোড, বড় বাজার	কৃষি ও যানবাহনের নির্গমন প্রধান দূষণের উৎস
গাংনী	বামুন্ডি বাজার, তেতুলবাড়িয়া	কৃষি ও যানবাহনের নির্গমন প্রধান দূষণের উৎস
মুজিবনগর	মহাজনপুর বাজার, আনন্দবাস	সাধারণত শান্ত এলাকা, দূষণ প্রধানত যানবাহন ও কৃষি থেকে

Interpolation map of Ambient Air Quality (PM2.5)



Interpolation map of Ambient Air Quality (PM10)





# বর্তমান পরিবেশের জরিপ এবং সমীক্ষা কাজ

## পানির গুণগত মান

পদ্ধতি: ভ্যান ডর্ন জল স্যাম্পলার, ২.৫ লিটার নমুনা, পরীক্ষা আর্সেনিক, pH, EC, TDS, ক্যাশিয়াম, অ্যানিয়ন ও ট্রেস উপাদান।

নমুনা সংগ্রহ পদ্ধতি: নদী, খাল, পুকুর ও বিলে ২২টি স্থানে।

স্থান	জলাশয় ধরন	মন্তব্য/দূষণের উৎস
দারিয়াপুর	নদী	কৃষি প্রবাহ (পেস্টিসাইড, সার) থেকে সম্ভাব্য দূষণ
চাঁদবিল	খাল	কৃষি প্রবাহ প্রধান দূষণের উৎস
মালসাদহ	পুকুর	স্থানীয় কৃষি ও অন্যান্য কার্যক্রম থেকে দূষণের সম্ভাবনা
তারানগর	বিল	প্রাকৃতিক ও কৃষি কার্যক্রমের প্রভাবিত এলাকা





# জল-ভূতাত্ত্বিক জরিপ এবং অধ্যয়ন

## Electrical Conductivity (EC) Distribution

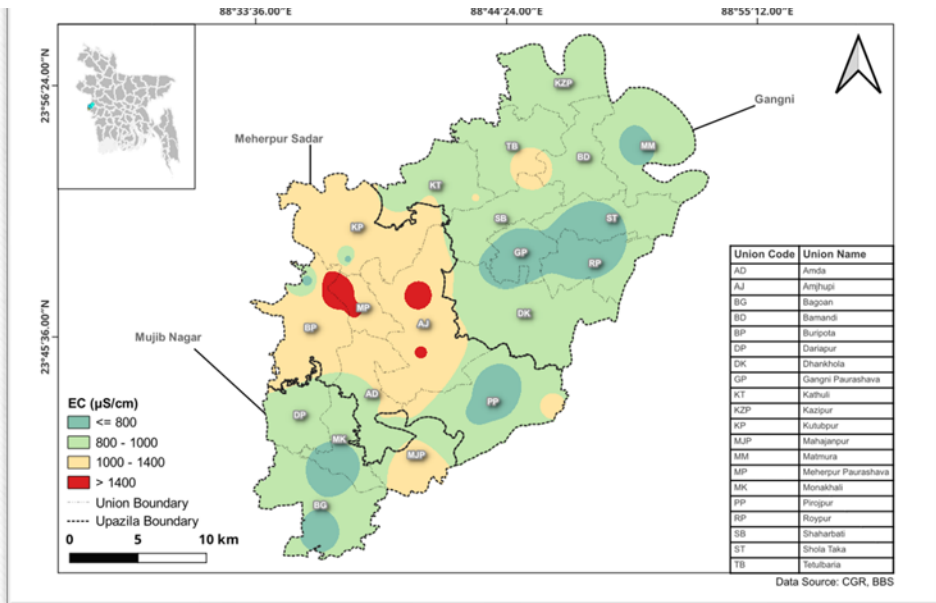
Probable ions:  $\text{Ca}^{2+}$ ,  $\text{Mg}^{2+}$ ,  $\text{HCO}_3^-$ ,  $\text{SO}_4^{2-}$ ,  $\text{NO}_3^-$ ,  $\text{Na}^+$  &  $\text{Cl}^-$

Shallow Aquifer: 0-30 meter

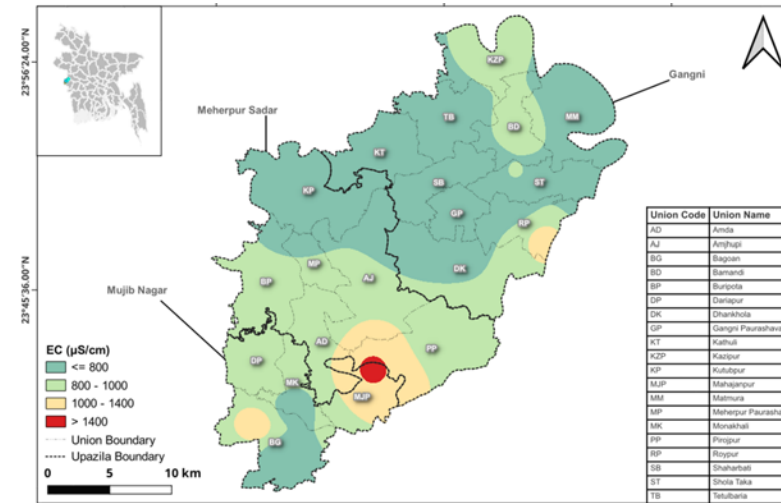
Intermediate Aquifer: 31-100 meter

Deep Aquifer: 100+ meter

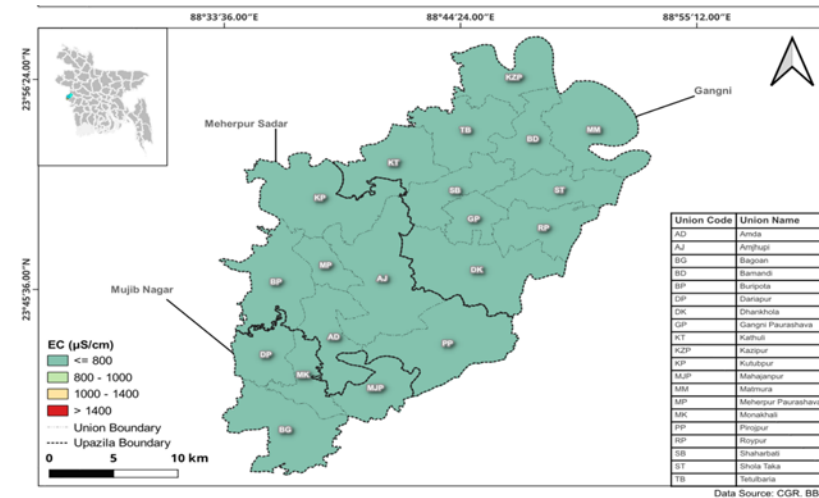
### Electrical Conductivity (EC) Distribution of the Shallow Aquifer in Meherpur



### Electrical Conductivity (EC) Distribution of the Intermediate Aquifer



### Electrical Conductivity (EC) Distribution of the Deep Aquifer in Meherpur





# জল-ভূতাত্ত্বিক জরিপ এবং অধ্যয়ন

## Arsenic (As) in Groundwater

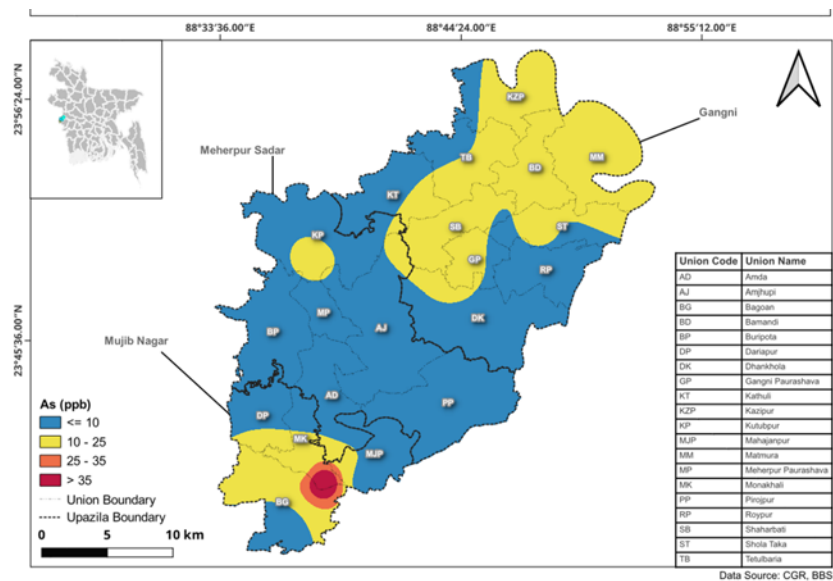
Shallow Aquifer: 0-30 meter

Intermediate Aquifer: 31-100 meter

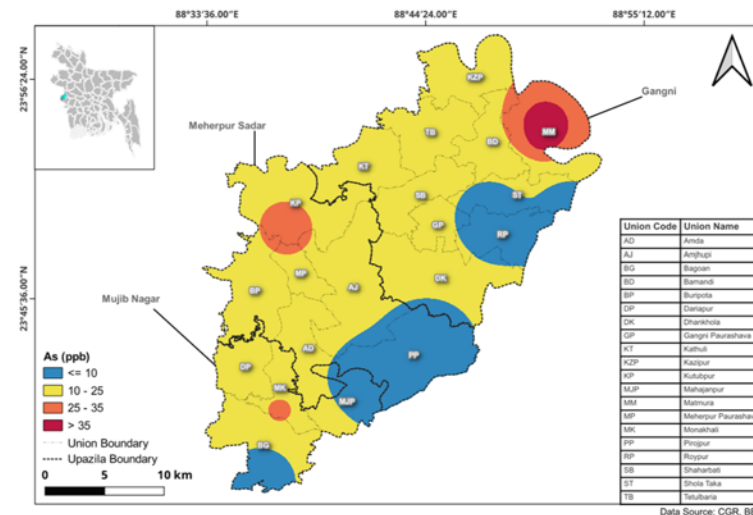
Deep Aquifer: 100+ meter

The acceptable level of arsenic in drinking water is 10 micrograms per liter ( $\mu\text{g/L}$ ).

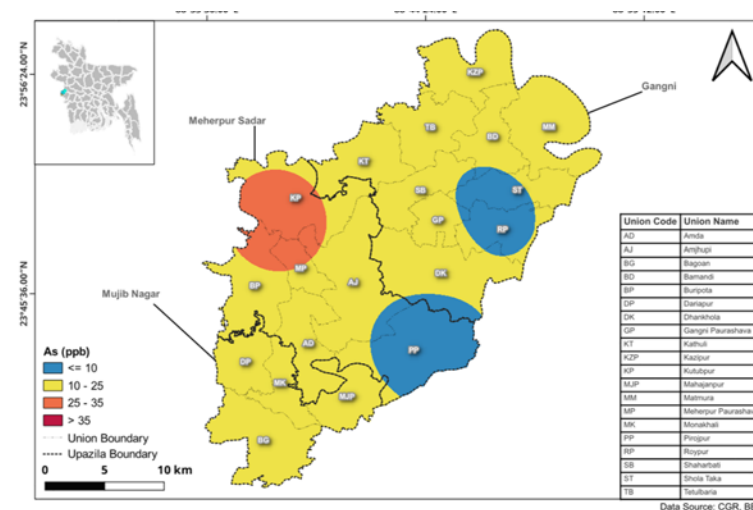
### Arsenic Distribution of the Shallow Aquifer in Meherpur



### Arsenic Distribution of the Intermediate Aquifer in Meherpur

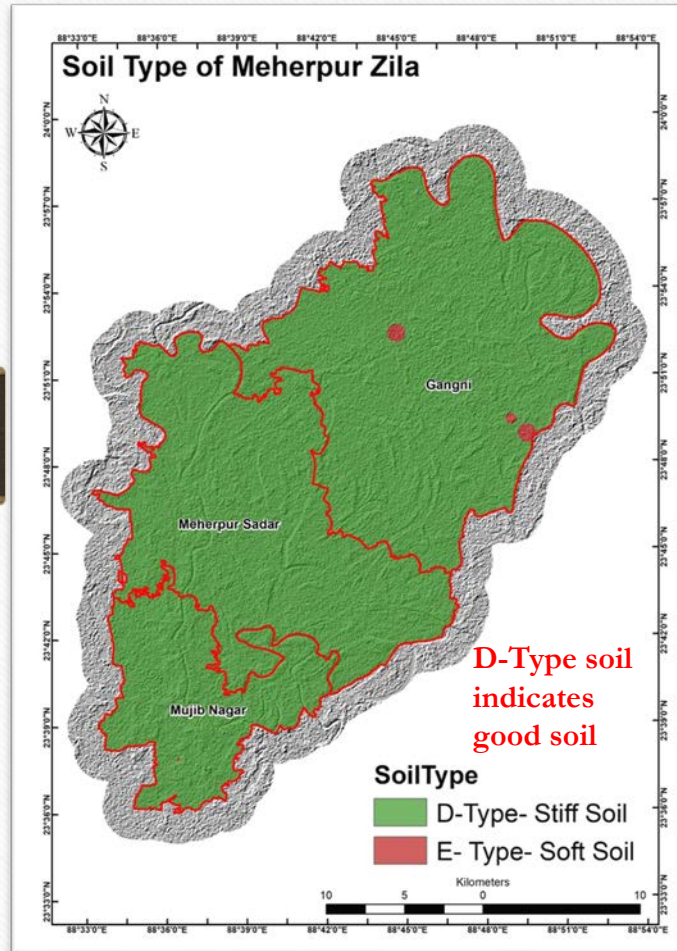


### Arsenic Distribution of the Deep Aquifer in Meherpur

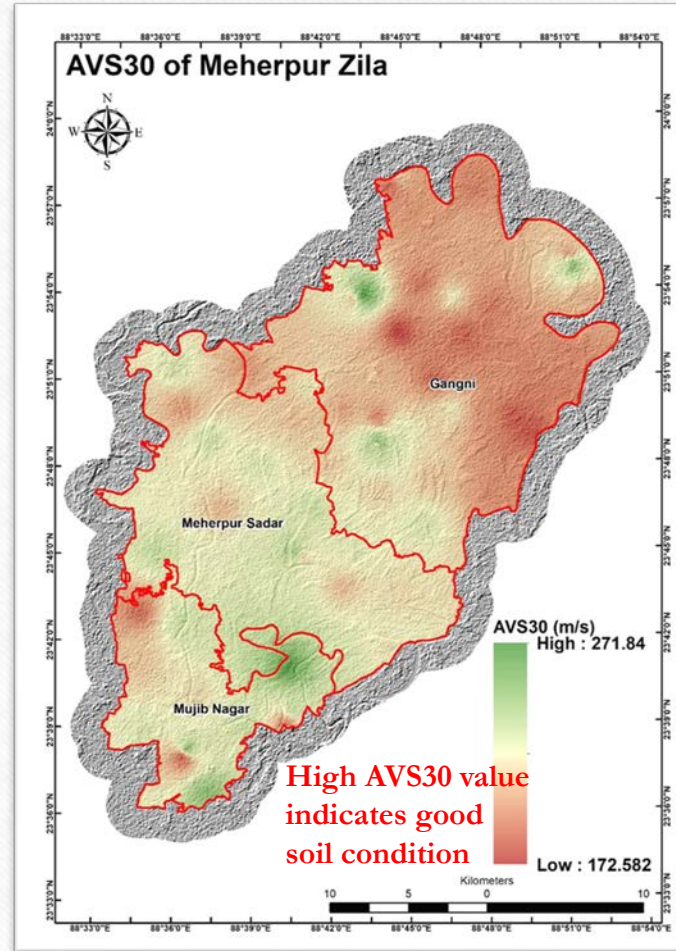




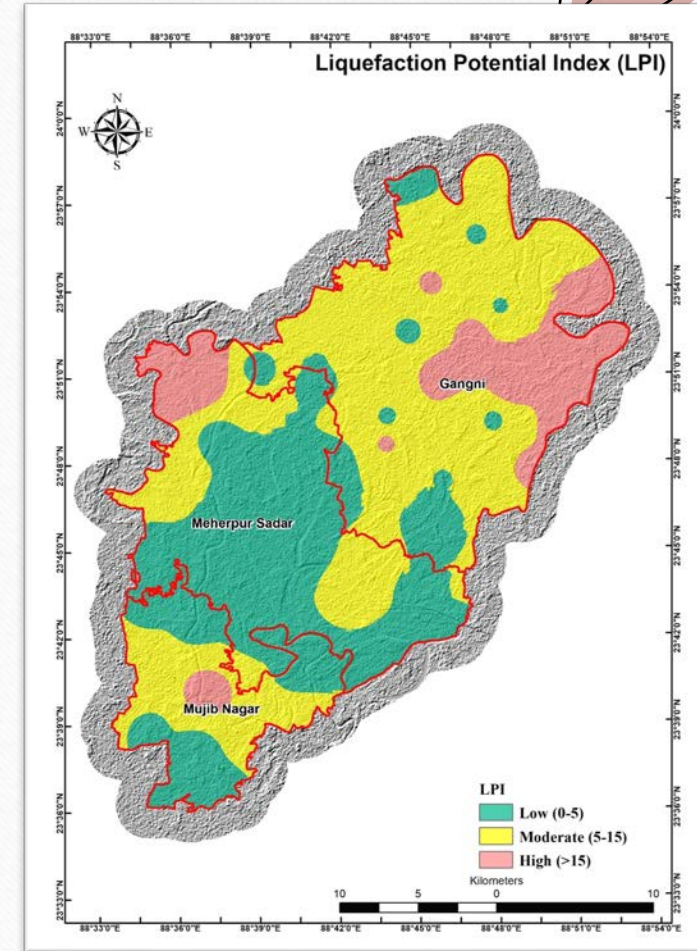
# ইঞ্জিনিয়ারিং ভূতাত্ত্বিক জরিপ



Soil Type Map



Engineering Geological Map

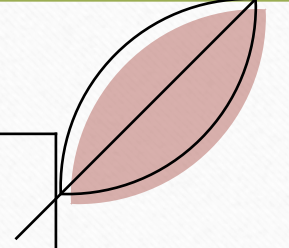


Liquefaction Potential Index Map



## জলবায়ু পরিবর্তনের প্রভাব বিশ্লেষণ

পরামিতি	২০০০-২০২৪	পরিসীমা	প্রবণতা	নগর পরিকল্পনা ও কৃষি ক্ষেত্রে প্রভাব
ন্যূনতম তাপমাত্রা	২০.৮২°C	৮.৮২-২৮.০৯°C	বাড়ছে (+১.০°C)	রাতে উষ্ণতার বৃদ্ধি → নগরে হিটস্ট্রেস বৃদ্ধি, ফসলের রাতে শীতকালীন চাপ কমতে পারে
সর্বোচ্চ তাপমাত্রা	৩১.৮৬°C	২২.৩৬-৩৯.৩৮°C	স্থিতিশীল/প্রবণতা উল্লেখ নেই	দিনের তাপমাত্রা স্থিতিশীল হলেও গ্রীন স্পেস পরিকল্পনার প্রয়োজন বৃদ্ধি
বৃষ্টিপাত	১২০.৫৪ মিমি/মাস	-	হ্রাস (-২৫.৩৭ মিমি ২০০০- ২০২০)	পানি সংরক্ষণ, সেচ ও জলবাহী অবকাঠামোর গুরুত্ব বৃদ্ধি
আপেক্ষিক আর্দ্রতা	৫২.৮৫%	-	বৃদ্ধি	আর্দ্রতা বৃদ্ধির কারণে ফসল ও নগরে আর্দ্রতার প্রভাব বিবেচনা করতে হবে





# আর্থ-সামাজিক এবং অন্যান্য জরিপ

## সমন্বিত জীবনমান সূচক

### শারীরিক জীবনমান সূচক (PQLI):

- গড় আয়ু (Life Expectancy)
- শিশু মৃত্যু হার (Infant Mortality Rate)
- সাক্ষরতার হার (Literacy Rate)

### সূত্র:

- সাক্ষরতার হার =  $(15 \text{ বছর ও তার বেশি বয়সী সাক্ষর ব্যক্তির সংখ্যা} / \text{মোট জরিপকৃত সংখ্যা}) \times 100$
- গড় আয়ু =  $(\text{প্রশ্ন থেকে প্রাপ্ত মান} - \text{সর্বনিম্ন মান}) / (\text{সর্বোচ্চ মান} - \text{সর্বনিম্ন মান}) \times 100$
- শিশু মৃত্যু হার =  $(\text{শিশু মৃত্যুর সংখ্যা} / \text{জীবিত জন্মের সংখ্যা}) \times 100$

$$\text{PQLI} = (\text{সাক্ষরতার হার} + \text{শিশু মৃত্যু হার} + \text{গড় আয়ু}) / 3$$

### জীবনমান সূচক (QLI):

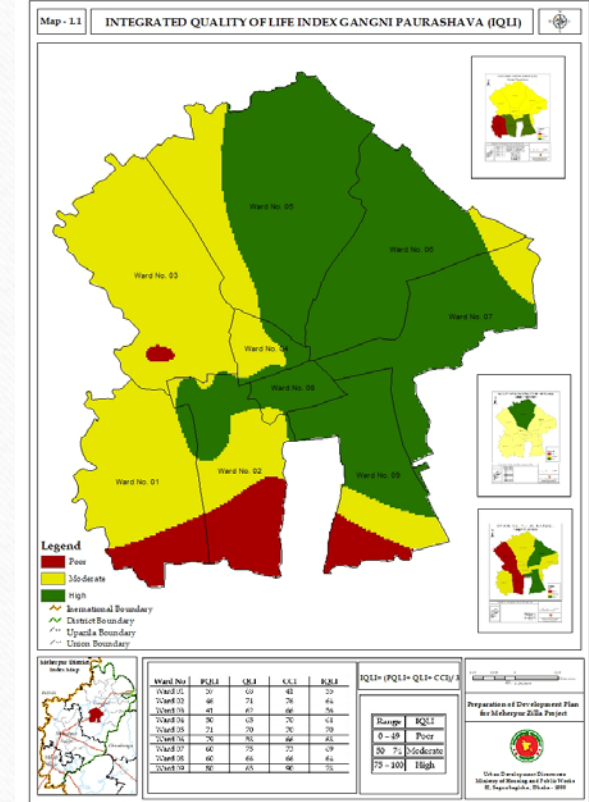
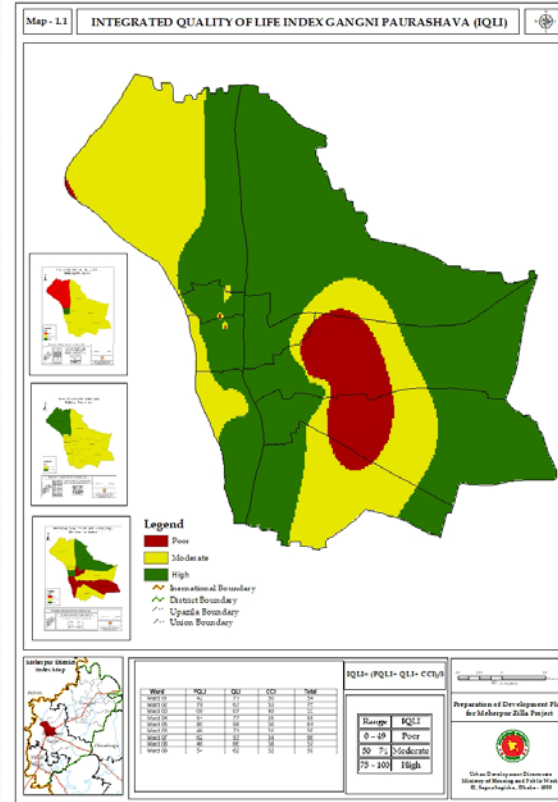
- জনগণের সন্তুষ্টির মাত্রার সব স্কোরের যোগফল
- 0-100 স্কেলে রূপান্তর: সর্বাধিক স্কোর =  $(\text{সূচকের সংখ্যা} \times 5)$
- $\text{QLI} = (\text{সন্তুষ্টির স্কোরের যোগফল} / (\text{সূচকের সংখ্যা} \times 5)) \times 100$

### সাংস্কৃতিক গুঁজি সূচক (CCI):

- হাঁ উত্তরের সব স্কোরের যোগফল
- 0-100 স্কেলে রূপান্তর
- $\text{CCI} = (\text{স্কোরের যোগফল} / (\text{উত্তরদাতা সংখ্যা} \times \text{প্রশ্ন সংখ্যা})) \times 100$

### সমন্বিত জীবনমান সূচক (IQLI):

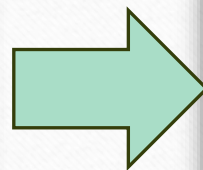
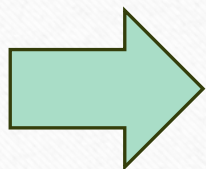
$$\text{IQLI} = (\text{PQLI} + \text{QLI} + \text{CCI}) / 3$$





## আর্থ-সামাজিক এবং অন্যান্য জরিপ

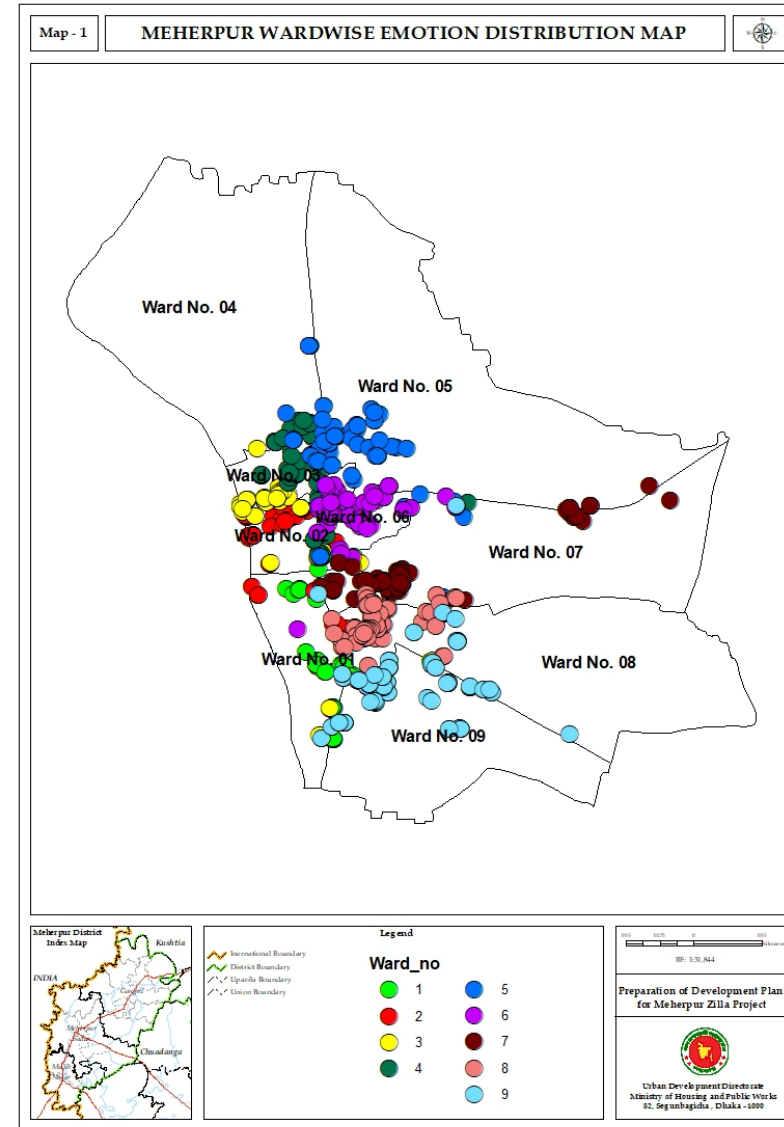
মানসিক  
মানচিত্রের  
তথ্য সংগ্রহ  
করা হচ্ছে।



আপনার শহর অনুসরণ..... (বিঃ দ্রঃ সাক্ষাতকারী নিজ হাতে আঁকবেন এবং তার বাড়ি থেকে অবকাঠামোর দূরত্ব উল্লেখ করবেন।)

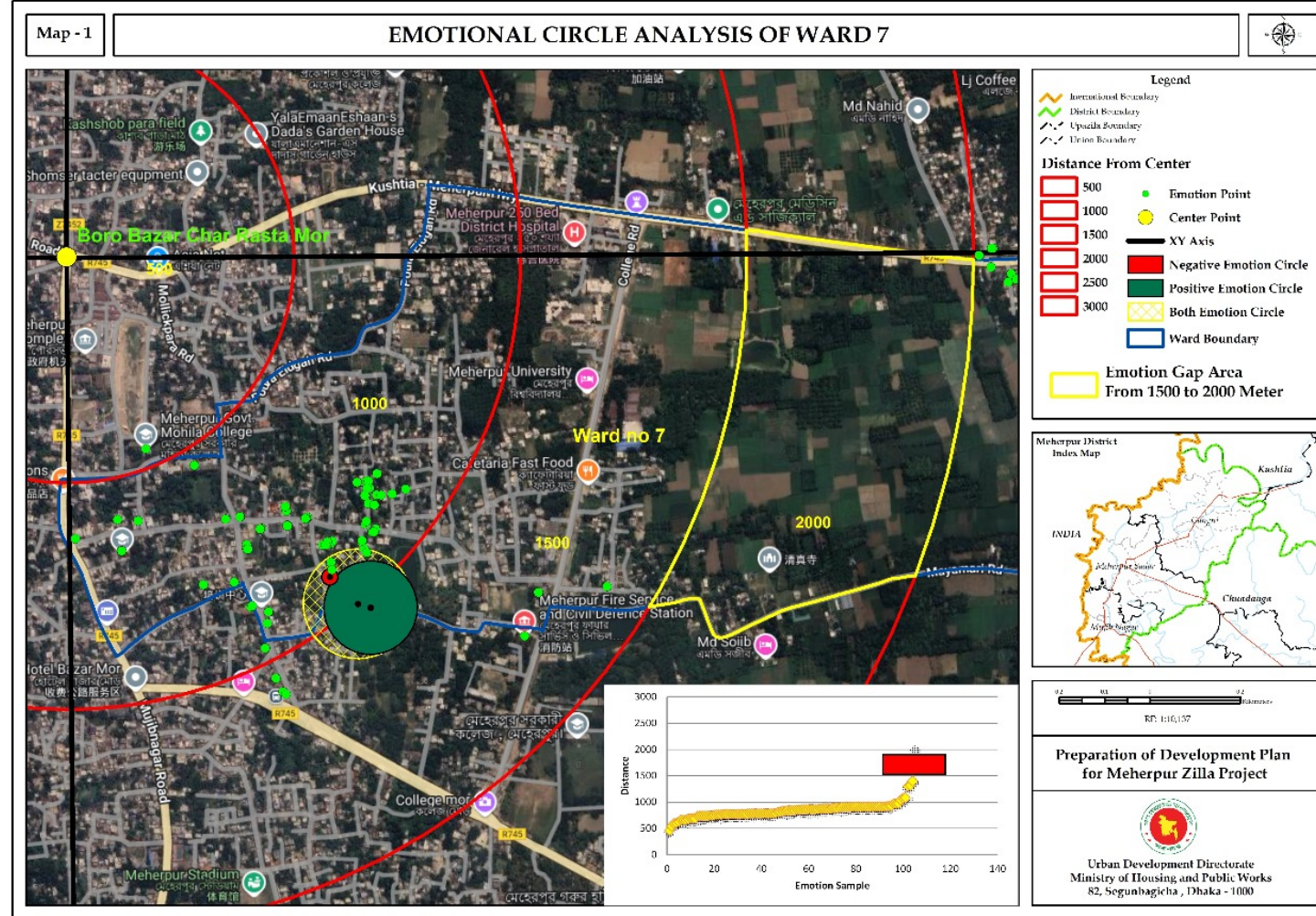
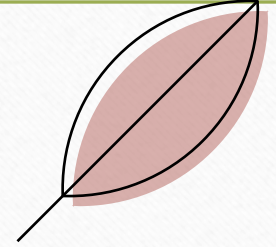


# মেহেরপুর পৌরসভার আবেগীয় মানচিত্র





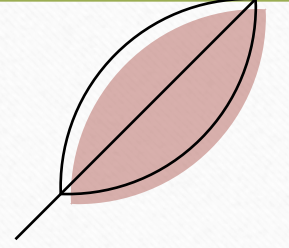
# মেহেরপুর পৌরসভার আবেগীয় শূন্যস্থান এলাকা





# PRA সভা

জেলার বিভিন্ন জায়গায় অনুষ্ঠিত অংশগ্রহণমূলক দ্রুত মূল্যায়ন সভার চিত্র





# প্রকল্প বাস্তবায়ন কার্যক্রম



মেহেরপুর জেলা প্রশাসক এর সাথে সেমিনার এবং বিভিন্ন উন্নয়ন কার্যক্রম পরিদর্শন



# স্টেকহোল্ডার সভা



ইউএনও, গাংনী উপজেলা



ইউএনও (অদা.) মেহেরপুর সদর  
উপজেলা



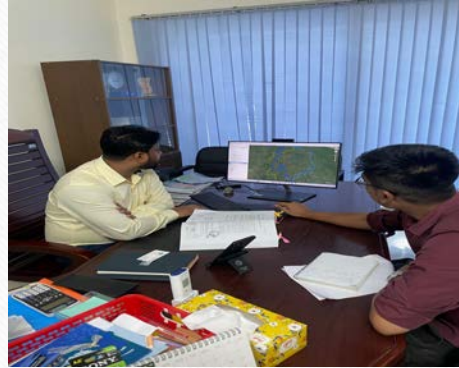
সেমিনার, গাংনী উপজেলা



সেমিনার, মুজিবনগর উপজেলা



অতিরিক্ত পুলিশ সুপার, মেহেরপুর



নির্বাহী প্রকৌশলী, পাউবো



সহকারী প্রকৌশলী, এলজিইডি মেহেরপুর



উপপরিচালক, সমাজসেবা কার্যালয়

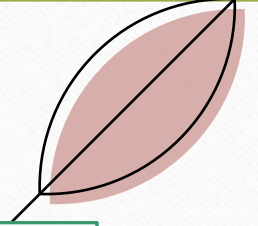




## এর মাধ্যমে অংশগ্রহণ



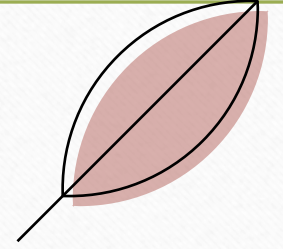
## তরুণদের দৃষ্টিতে মেহেরপুরে বিদ্যমান সমস্যা



- আমঝুপীর কাজলা নদী খনন করে ভৈরব নদীর সাথে যুক্তকরণ।
- রাস্তাগুলো অনেক সংকীর্ণ।
- খলিসাখুন্ডি থেকে মেহেরপুর পর্যন্ত রাস্তার মেরামত অতি জরুরী।
- বামন্দি থেকে গাংনী পর্যন্ত রাস্তা সংস্কার প্রয়োজন।
- ডাস্টবিন এর অভাব।
- ভালো মানের শিক্ষা প্রতিষ্ঠান নাই।
- মেহেরপুর সরাসরি কলেজ কে অনার্স সম্মানে উন্নিতকরণ।
- উচ্চ শিক্ষার জন্য একটা বিশ্ববিদ্যালয় দরকার।
- মাদক একটি অন্যতম প্রধান সমস্যা।
- কিশোর গ্যাং নিয়ে ভাবা উচিত।
- মেহেরপুরে একটি বৃদ্ধাশ্রম দরকার।
- শিশুদের জন্য একটি শিশুপার্ক দরকার।
- মেহেরপুর শামসুজ্জোহা পার্কের সামাজিকতা নিশ্চিত করা দরকার।
- প্রয়োজনীয় সংখ্যক বিনোদনমূলক পার্ক করা দরকার।
- চিকিৎসা ব্যাবস্থা খুবই নিম্ন মানের।



# ইউডিডি ও মেসডা অনলাইন সভা



৫ এপ্রিল ২০২৪

Muzahidul Islam	Sabbir Ahmed, German University Bangladesh	Ahmed Akhtaruazzaman, PD, UDD	Inzamamul Haq Tushar, Lecturer in English, Durg...	
Muzahidul Islam	Md saifur Rahman, UDD	আক্তারুজ্জামান...	Farjana Faiza	
Suman	Tareq Mahmud	Mahbub, Planner	Mizanur Rahman	

৩ ফেব্রুয়ারি ২০২৪

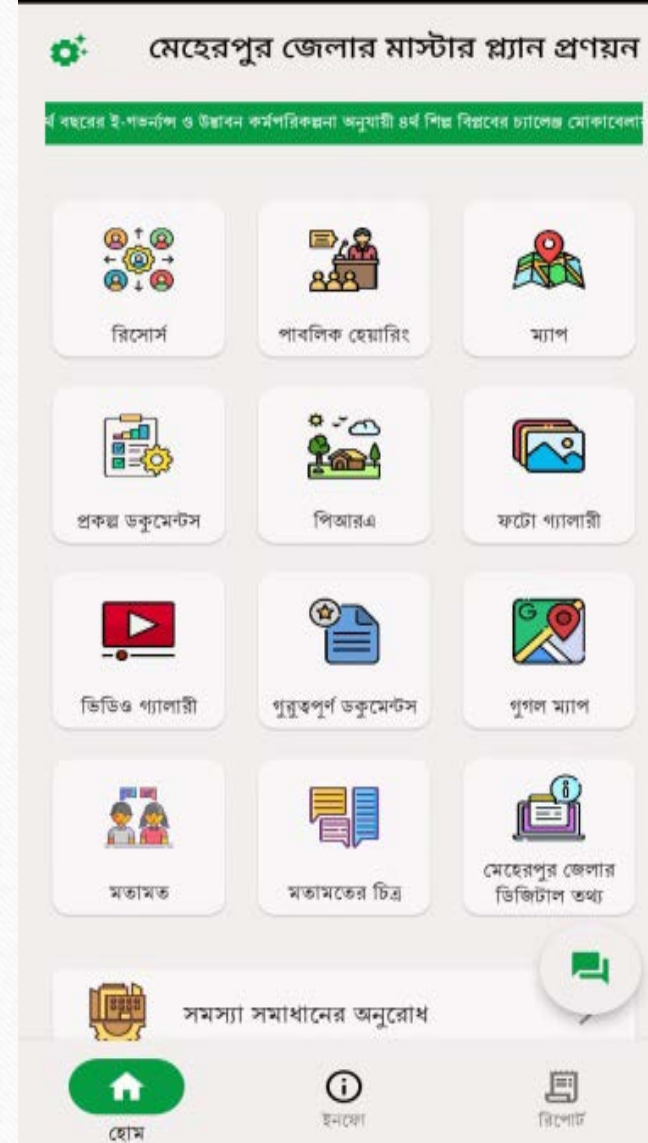
Muzahidul Islam	Sabbir Ahmed	Md saifur Rahman	Ahmed Akhtaruazzaman, PD, UDD	Al Fahad
Tamanna Rahma...	Mofizur	Farjana Faiza	Suman Uddin	Inzamam, Durgapur College, Rajshahi
Tamanna Rahman Shapla	Mofizur	Farjana Faiza	Suman Uddin	
Mizanur Rahman	Md Ibrahim	Habib khan	Asifur Alam	



# Digital Apps প্রস্তুতকরণ

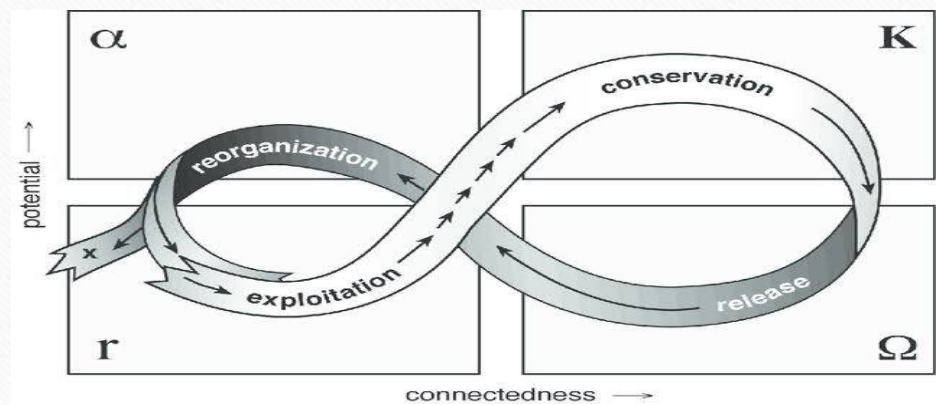
মেহেরপুর জেলার সর্বস্তরের জনগণ/নাগরিকদের সাথে সংযোগ রক্ষা করা লক্ষ্যে পরীক্ষামূলক Digital Apps- প্রস্তুত করা হয়েছে।

<https://webcast.airdroid.com/?lang=en#/>



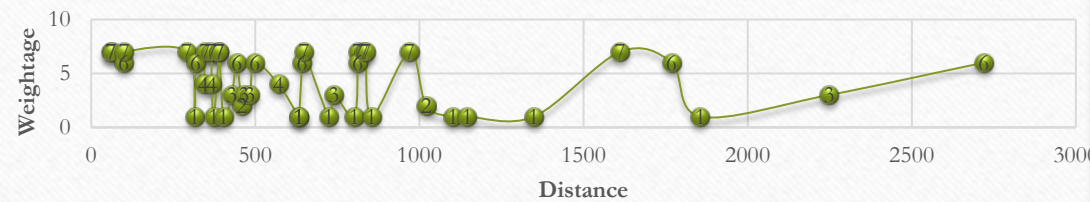


# Adaptive Cycle from the Emotion of Newspaper

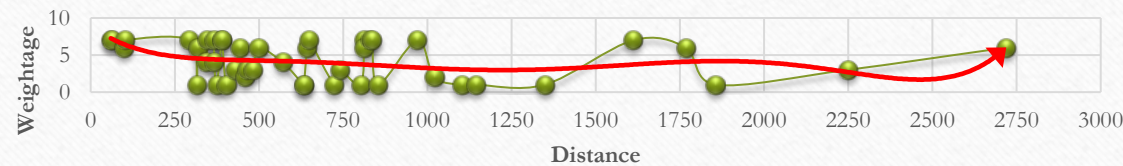


The adaptive cycle (from Panarchy, edited by Lance H. Gunderson and C.S. Holling; Figure 2-1 (page 34). Copyright © 2002 Island Press.

Rhythm of Broad Emotion in Meherpur Pourashava



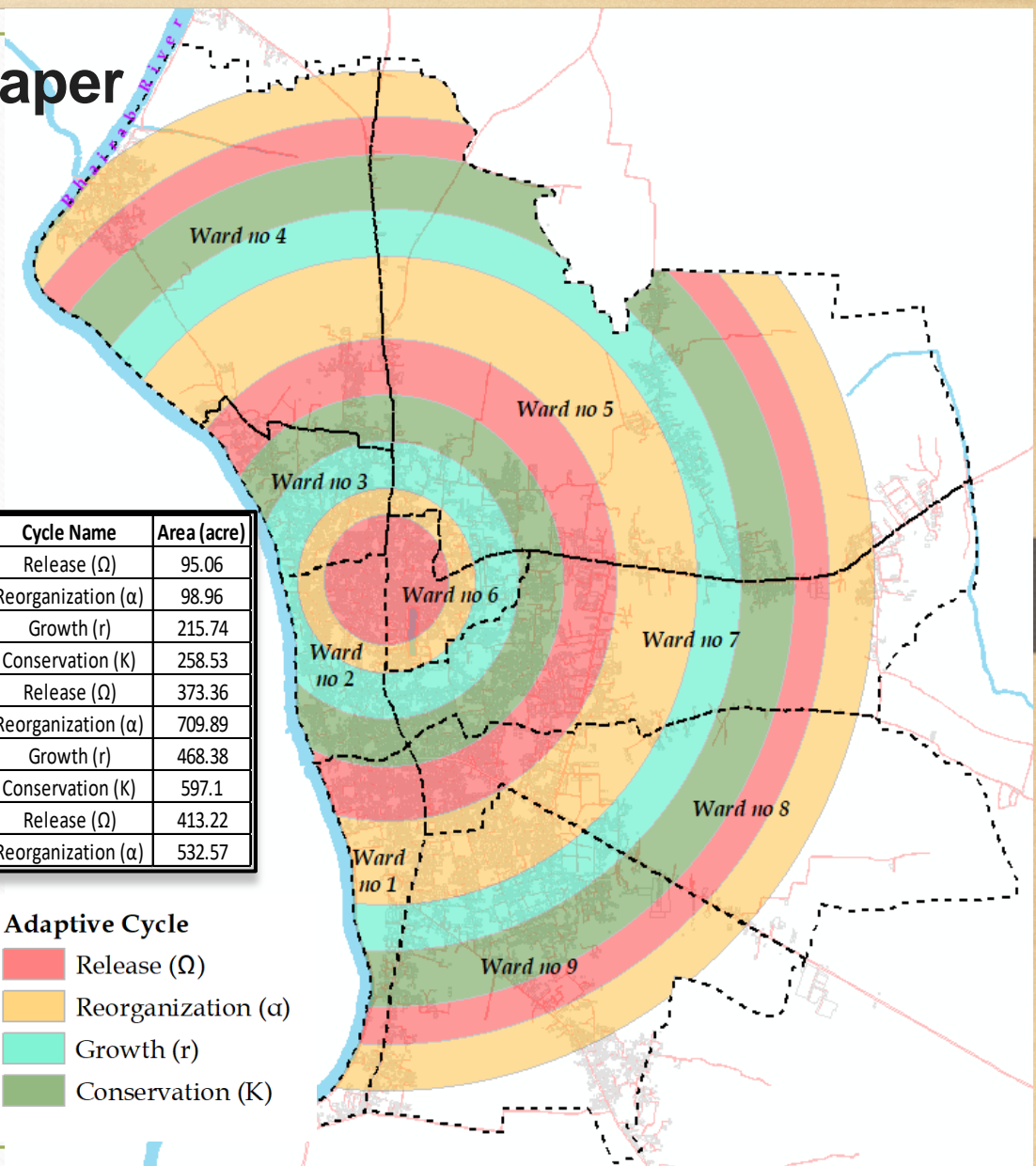
Polynomial Regression (Trend) of Broad Emotion in Meherpur Paurashava



Distance (m)	Cycle Name	Area (acre)
350	Release ( $\Omega$ )	95.06
500	Reorganization ( $\alpha$ )	98.96
750	Growth (r)	215.74
1000	Conservation (K)	258.53
1300	Release ( $\Omega$ )	373.36
1750	Reorganization ( $\alpha$ )	709.89
2000	Growth (r)	468.38
2300	Conservation (K)	597.1
2500	Release ( $\Omega$ )	413.22
2750	Reorganization ( $\alpha$ )	532.57

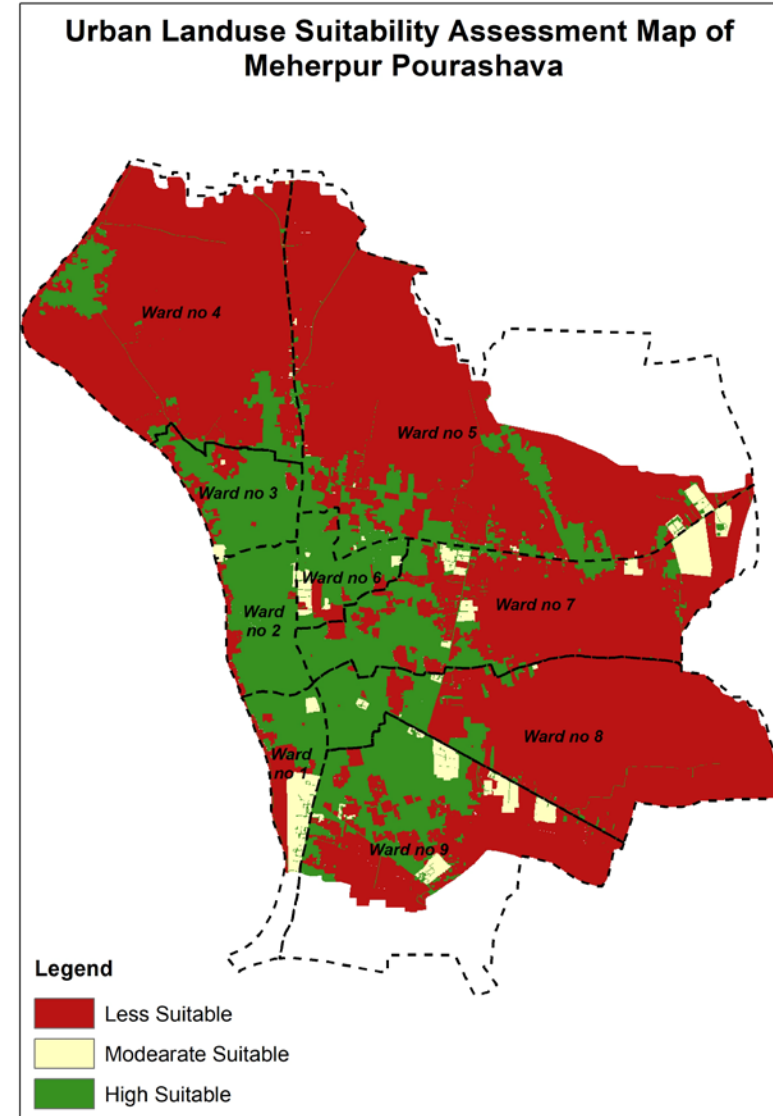
Adaptive Cycle

- Release ( $\Omega$ )
- Reorganization ( $\alpha$ )
- Growth (r)
- Conservation (K)





# ভূমি ব্যবহারের উপযুক্ততা মানচিত্র





# ধন্যবাদ



---