



**URBAN DEVELOPMENT DIRECTORATE (UDD)**  
**GOVERNMENT OF THE PEOPLE'S REPUBLIC OF BANGLADESH**



# **MOBILIZATION REPORT**

**Socio-Economic and  
Other Related Surveys;  
Package-04 under  
Preparation of  
Development Plan for  
Meherpur Zilla Project.**

Consultant



## **GEOMARK LIMITED**

House# 33, Road# 12 Pisciculture Housing,  
Mohammadpur Dhaka-1207, Bangladesh.

Contact No.: 01716291050

Email: [geomarkbd@gmail.com](mailto:geomarkbd@gmail.com);

Web: [www.geomark.com.bd](http://www.geomark.com.bd)

**DECEMBER 2024**



## EXECUTIVE SUMMARY

The mobilization report provides a detailed account of the preparatory activities for the socio-economic survey and related studies under the "Preparation of Development Plan for Meherpur Zilla" project. These efforts aim to establish a comprehensive understanding of Meherpur District's socio-economic landscape, which will inform strategic and sustainable development planning.

Meherpur District, with its agricultural significance, cultural heritage, and untapped economic potential, faces several challenges, including inadequate infrastructure, socio-economic disparities, and vulnerability to natural disasters. This survey is designed to gather robust demographic, economic, and spatial data to address these challenges and align development initiatives with community needs.

The consultancy contract between the Urban Development Directorate (UDD) and Geomark Limited was formalized on December 2, 2024. Geomark Limited, a leader in IT-enabled and geospatial services, was appointed as the consultant for the project. A multidisciplinary team was deployed, including experts in socio-economic surveys, GIS, community engagement, and data management. Orientation, resource allocation, and training sessions ensured readiness for data collection using GPS-enabled devices and KoBoToolbox. Preliminary activities included stakeholder meetings, focus group discussions, and pre-testing of survey tools. Key insights were gathered on demographics, infrastructure, transportation, education, and healthcare.

The adoption of KoBoToolbox, an open-source platform, ensures efficient, accurate, and real-time data collection. The digitalization process enhances data quality and facilitates centralized data monitoring. Agriculture and foreign remittances dominate income sources, highlighting the need for economic diversification. Poor road conditions, the absence of a functional bus terminal, and congestion from informal activities emerged as critical challenges. Limited access to quality educational institutions and inadequate healthcare services require immediate attention. Stakeholders expressed a strong demand for higher education opportunities and improved public services.

The project is scheduled for an eight-month completion period, segmented into i) Data collection and processing. ii) Analysis and reporting. iii) Support for developing regional and sub-regional plans. The staffing schedule reflects a well-coordinated deployment of professionals to ensure seamless project execution. The mobilization phase has successfully laid the groundwork for conducting the socio-economic survey and aligning tools, methodologies, and team efforts with project objectives. The insights from this phase will guide data collection, analysis, and the formulation of actionable development strategies for Meherpur District.

This report underscores the commitment to leveraging digital tools, stakeholder collaboration, and evidence-based planning to drive sustainable growth and improve the quality of life in Meherpur.



## Table of Contents

EXECUTIVE SUMMARY .....	1
CHAPTER 1: INTRODUCTION.....	4
1.1 Overview.....	4
1.2 Background .....	4
1.3 Project Commencement .....	5
1.4 The Consultant.....	5
1.5 Meherpur at a Glance.....	5
CHAPTER 2: MOBILIZATION AND ORIENTATION .....	7
2.1 Consultant's Organization .....	7
2.2 Mobilization of the Consultant's Team .....	7
2.2.1 Team Composition.....	7
2.2.2 Deployment Process .....	8
2.2.3 Coordination Mechanism .....	9
2.2 Initial Works & Meetings .....	9
CHAPTER 3: WORK SCHEDULE AND STAFFING .....	10
3.1 Work Plan .....	10
3.2 Staffing Schedule:.....	12
CHAPTER 4: RECONNAISSANCE SURVEY AND ACTIVITY .....	13
4.1 Introduction .....	13
4.2 Preparation of Questionnaire.....	13
4.2 Meeting with Stakeholders and Project Area During Reconnaissance Survey .....	13
4.2.1 Meeting with Stakeholders.....	14
4.2.2 Focus group discussion .....	14
4.2.3 Tea stall meeting.....	15
4.2.3 Pre-test Questionnaire.....	16
4.2.4 Outcome of questionnaire survey .....	17
CHAPTER 5: DIGITALIZATION OF DATA COLLECTION METHOD .....	18
5.1 Overview .....	18



5.2 Software Selection .....	18
5.3 Questionnaire Intermigration in Software and Presentation .....	19
CHAPTER 6: CONCLUSION .....	20
Annex: Questionaries .....	21



## CHAPTER 1: INTRODUCTION

### 1.1 Overview

The mobilization phase is the initial stage in implementing the socio-economic survey and related studies for the Meherpur District. This phase sets the stage for achieving the project's objectives by ensuring all necessary resources, logistics, and personnel are effectively prepared and deployed. The socio-economic survey aims to generate comprehensive data to guide the development of a strategic and sustainable development plan for the district.

Meherpur, a district of historical and cultural significance, is recognized for its agricultural prominence, natural beauty, and growing economic potential. The socio-economic survey seeks to explore these attributes while addressing existing challenges such as inadequate infrastructure, socio-economic disparities, and vulnerabilities to natural disasters. The mobilization phase ensures a structured and well-coordinated approach to collecting accurate, real-time data using modern tools and methodologies, enabling informed decision-making.

This mobilization report documents the preparatory activities undertaken to initiate the project, including team recruitment, resource allocation, stakeholder engagement, and piloting of survey tools. It highlights the strategies adopted to ensure inclusivity, efficiency, and quality in the forthcoming survey processes, which will form the basis for actionable recommendations for the district's development.

### 1.2 Background

The socio-economic survey and related studies for Meherpur District are integral to the "Preparation of Development Plan for Meherpur Zilla" project. This initiative seeks to provide a detailed understanding of the district's socio-economic landscape, facilitating evidence-based planning for sustainable growth. With its three upazilas—Meherpur Sadar, Mujibnagar, and Gangni—the district is home to over 700,000 people and is an important hub for trade, agriculture, and cultural heritage.

Despite its potential, Meherpur faces significant challenges such as:

- Limited access to quality public services and infrastructure.
- Economic and social vulnerabilities, especially among marginalized groups.

The socio-economic survey is designed to address these challenges by collecting demographic, economic, and spatial data that reflects the needs, aspirations, and perceptions of the local population. This information will help identify development priorities, assess existing resources,



and formulate people-oriented plans to improve the quality of life and promote long-term sustainability.

The mobilization phase focuses on establishing the groundwork for this comprehensive survey. Activities include forming multidisciplinary teams, deploying digital tools for real-time data collection, engaging with local stakeholders, and piloting the survey methodology to ensure its relevance and effectiveness. This phase ensures the alignment of project goals with local needs and prepares the foundation for generating actionable insights that will guide Meherpur's development journey.

### 1.3 Project Commencement

The contract for consultancy services between the Urban Development Directorate (UDD), the Client, and Geomark Limited, the Consultant, was signed on December 02, 2024.

### 1.4 The Consultant

GEOMARK LIMITED is a brand name with a specific focus on Planning and IT Enabled Services (ITES) specializing in geospatial applications including advanced topographical surveys, Socioeconomic Surveys, Planning, Data Entry, GIS, CAD, LIS, MIS, AM/FM, processing of remote sensing data, digital mapping/surveying using GPS, geospatial solutions and so forth.

GEOMARK LIMITED has vast experience in socioeconomic surveys through smart devices, data processing, data analysis, and report writing.

### 1.5 Meherpur at a Glance

Meherpur is a district in southwest Bangladesh that lies in the northwest of Khulna Division. Its borders are to the east and west, respectively, with the districts of Chuadanga and Kushtia in Bangladesh and the Indian state of West Bengal. Meherpur was a Nadia district subdivision before independence. The district is 716.08 square kilometers (276.48 square miles) in size.

Meherpur Sadar Upazila, Mujibnagar Upazila, and Gangni Upazila are the three upazilas that makeup Meherpur district. Meherpur, which is home to more than 0.7 million people, is a significant hub for trade and agriculture in the area. The district headquarters is located in the town of Meherpur, which is also the largest town in the district.

Meherpur's historical significance and rich cultural legacy are well-known. There are numerous historic sites and ruins in the area. The yearly Baruni Mela, which is conducted in honor of the Hindu god Shiva, is one of Meherpur's most colorful and bright celebrations.





Meherpur's economy is based mostly on agriculture, with a sizable section of people working in farming and associated fields. Rice, wheat, and jute are just a few of the crops that may be produced in the area because of its rich soil and temperate temperature. The non-agricultural sector has grown significantly in the region in recent years, as evidenced by the opening of several small and medium-sized businesses.

With a profusion of picturesque lakes and rivers, verdant forests, and undulating hills, Meherpur is renowned for its natural beauty. Numerous wildlife sanctuaries, such as the Kanaighat Wildlife Sanctuary, which is home to a wide variety of species, are located in the district.

Meherpur's public services and infrastructure are both deficient. Additionally, the district is vulnerable to frequent natural catastrophes like cyclones and floods, which can result in significant damage and fatalities.

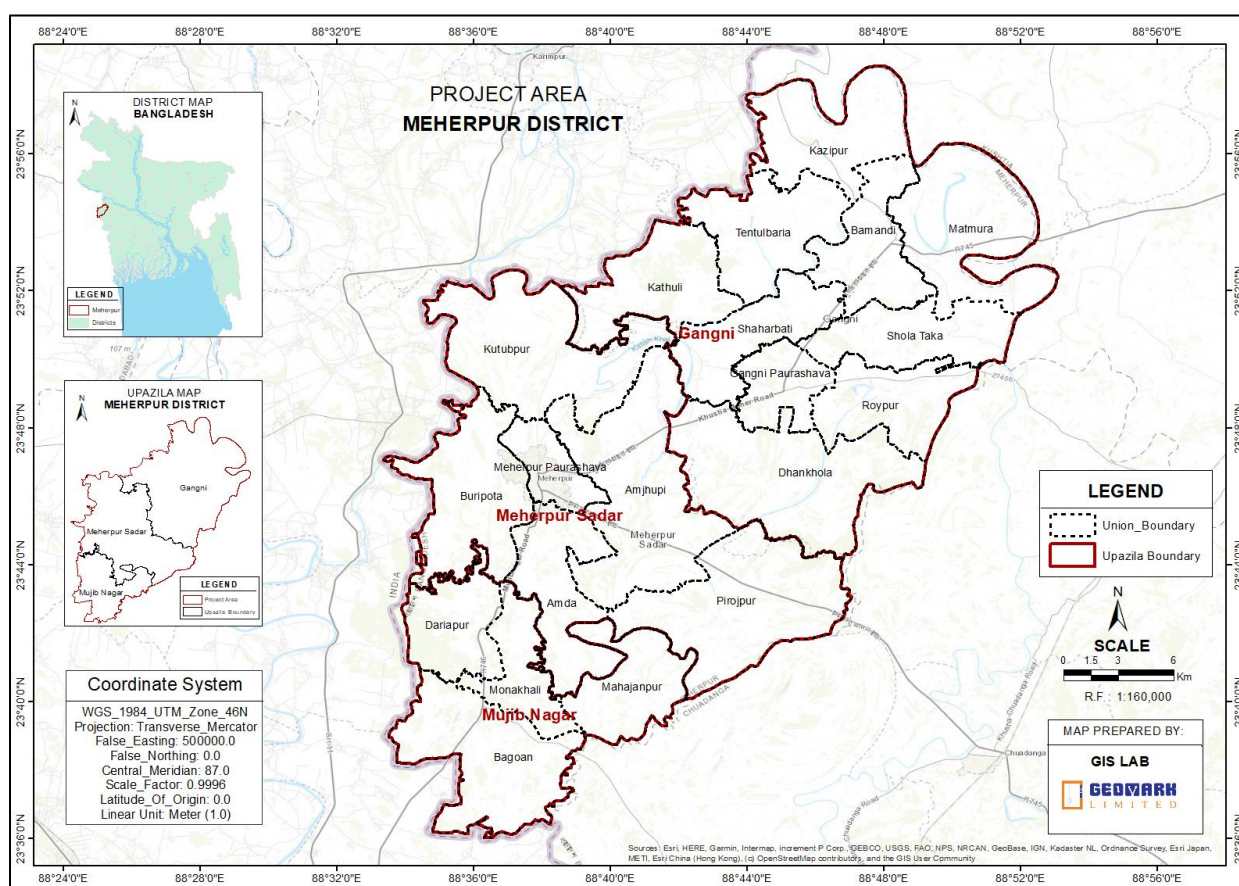


Figure: Project Area



## CHAPTER 2: MOBILIZATION AND ORIENTATION

### 2.1 Consultant's Organization

Geomark Ltd. is a brand with a specific focus on the emerging IT Enabled Services (ITES) specializing in geospatial applications including consultancy on engineering & Architectural Design, Drawing, Supervision, planning GIS, LIS, MIS, AM/FM, processing of remote sensing data, digital mapping/surveying using GPS, geo-spatial and textual data conversion, application software and web page/solutions development and so forth. Apart from ITES, provides professional consulting services, particularly for undertaking research and development studies/projects covering and not limited to land, natural resources, environment, urban/real estate development, infrastructure development, institution and organization studies, land-related legislation study, human resources development studies, general education related studies, and so forth.

The agreement between the Urban Development Directorate (UDD) and consultant Geomark Ltd. Was held on 2<sup>nd</sup> December 2024 for Package-04: Socio-Economic and Other Related Surveys under the Preparation of Development Plan for the Meherpur Zilla Project.

### 2.2 Mobilization of the Consultant's Team

The consultant has initiated their project activities with immediate action. The successful initiation of the socio-economic survey and related studies in Meherpur District required the strategic mobilization of a multidisciplinary consultant team. This phase emphasized the timely deployment of skilled professionals, allocation of logistical resources, and establishment of coordination mechanisms to ensure the project's smooth execution.

#### 2.2.1 Team Composition

The consultant team was carefully selected to encompass a diverse set of expertise necessary for comprehensive socio-economic studies. The team includes:

- 1. Team Leader/Project Manager**

- Overseeing all project activities, ensuring adherence to timelines, and maintaining quality control.
- Acting as the primary liaison between the client, stakeholders, and team members.

- 2. Socio-Economic Survey Experts**

- Designing and supervising survey tools and methodologies.
- Analyzing socio-economic data to identify trends and key developmental indicators.

- 3. GIS and Spatial Analysts**

- Collecting, processing, and integrating spatial data.
- Producing thematic maps and spatial analyses to support data interpretation.

- 4. Field Coordinators and Surveyors**





- Managing on-ground data collection teams.
  - Conducting household surveys, focus group discussions (FGDs), and informal interviews.
5. **Community Engagement Specialists**
    - Building rapport with stakeholders and community members.
    - Facilitating participatory methods to gather qualitative insights.
  6. **Data Management and IT Specialists**
    - Handling digital tools, ensuring real-time data collection through tablets and GPS devices.
    - Managing data storage, quality checks, and initial processing.
  7. **Administrative and Support Staff**
    - Providing logistical support, managing transportation, and maintaining field offices.
    - Ensuring smooth day-to-day operations during field activities.

### 2.2.2 Deployment Process

The deployment of the consultant's team was carried out systematically to ensure readiness for immediate project activities:

1. **Preparation Phase**
  - Conducted orientation sessions for all team members to align on project objectives, methodologies, and expected outcomes.
  - Procured necessary equipment, including GPS-enabled tablets, mapping software, and survey tools.
2. **On-Site Deployment**
  - Established a local project office in Meherpur District to serve as the coordination hub for field operations.
  - Deployed key personnel to initiate reconnaissance activities and stakeholder engagements.
3. **Field Team Training**
  - Training on the use of digital tools, data collection techniques, and engagement protocols will be done.
  - Conducted mock surveys to refine the team's approach and address potential challenges.



### 2.2.3 Coordination Mechanism

A clear reporting and coordination structure was established to streamline communication and ensure accountability:

- **Weekly Progress Reviews:**  
Team members report progress and challenges to the Project Manager, enabling real-time adjustments to the work plan.
- **Stakeholder Collaboration:**  
Regular updates and feedback loops are initiated with local representatives, including municipal authorities and community leaders.
- **Digital Integration:**  
All collected data will be uploaded to a central database, allowing for real-time monitoring and quality assurance.

## 2.2 Initial Works & Meetings

1. **Work Schedule:** Preparation and adjustment of the work schedule is done with Microsoft Project.
2. **Questionnaire preparation:** A questionnaire has been prepared in accordance with the Project director (PD) and planners of UDD. The questionnaire is attached in the annex of this report.
3. **Online data collection software preparation:** For socioeconomic data collection an online free software has been used named KoboToolbox. The questionnaire was already developed on the KoboToolbox software platform which was presented in the meeting of UDD in front of all the officials of UDD including the Director.

Picture: Demo picture of online data collection in the meeting.

4. **Inception Report Preparation:** For inception report preparation it has been scheduled to be submitted from the 31<sup>st</sup> onward.
5. **Survey Activities:** Team formation is in progress. As soon as the inception report is approved, the team will be mobilized to the field.



## CHAPTER 3: WORK SCHEDULE AND STAFFING

The work plan for the socio-economic survey and related studies in Meherpur District has been meticulously designed to ensure systematic and comprehensive data collection, analysis, and reporting. This plan outlines the timeline, activities, roles, and responsibilities for each phase of the project, ensuring alignment with the project objectives and delivering actionable insights for the preparation of the development plan.

### 3.1 Work Plan

As per TOR, the assignment is to be completed within 8 months. The TOR outlined the scope of services as three major tasks:

- Socio-economic and Other Related Surveys for the Project.
- Data Processing, Analysis, Interpretation, Presentation, Formulation of Working Paper, and Preparation of Interim Report.
- Assistance in the preparation of the Regional Plan and Sub-Regional Structure Plan at the Regional Scale.



## Socio-Economic and Other Related Surveys; Package-04 under Preparation of Development Plan for Meherpur Zilla Project

### Work Plan

Socio-Economic and Other Related Surveys; Package-04 under Preparation of Development Plan for Meherpur Zilla Project

Work Plan

ID	SL	Activity	Duration	Start	Finish	Qtr 4, 2024	Qtr 1, 2025	Qtr 2, 2025	Qtr 3, 2025								
1		Socio-Economic Survey	178 days	Mon 02-12-24	Thu 31-07-25												
2	*	Contract Agreement	1 day	Mon 02-12-24	Mon 02-12-24												
3	1	Mobilization of Team	9 days	Tue 03-12-24	Sun 15-12-24												
4	1.1	Submission of Mobilization Report	9 days	Tue 03-12-24	Sun 15-12-24												
5	2	Inception Report	11 days	Tue 17-12-24	Tue 31-12-24												
6	2.1	Collection of Basic statistics; present activities	6 days	Tue 17-12-24	Tue 24-12-24												
7	2.2	Submission of Inception Report	5 days	Tue 24-12-24	Tue 31-12-24												
8	3	SURVEY ACTIVITIES	60 days	Wed 01-01-25	Mon 24-03-25												
9	3.1	Socio-Economic Survey	30 days	Wed 01-01-25	Tue 11-02-25												
10	3.2	Other Related Surveys	30 days	Tue 11-02-25	Mon 24-03-25												
11	4	Draft Survey Report on Survey Work, Database preparation	20 days	Tue 25-03-25	Mon 21-04-25												
12	5	Data Linking of Database with the Main GIS database and Submission of Interim Report	60 days	Tue 22-04-25	Sun 13-07-25												
13	5.1	Data Processing, Nalysis, Nierpretation, Resentation, Formulation Of Working Paper And Submission Of Interim Report	40 days	Tue 22-04-25	Sun 15-06-25												
14	5.2	Assistance in preparation of Regional Plan and Sub-Regional Structure Plan at Regional Scale; and Project area along with thematic maps	20 days	Mon 16-06-25	Sun 13-07-25												
15	6	Final Report with recommendation on Planning with Social Justice and Printing of Final Reports	14 days	Mon 14-07-25	Thu 31-07-25												
16	6.1	Printing of Final Reports and Maps and posting in WEB Site	14 days	Mon 14-07-25	Thu 31-07-25												
Prepared By						Task				Start-only				Deadline			
GEOARK LIMITED						Split				Manual Task				Progress			
						Milestone				Duration-only				Manual Progress			
						Summary				Manual Summary Rollup				Manual Milestone			
						Project Summary				Manual Summary				External Milestone			
						Inactive Task											
						Inactive Milestone											
						Inactive Summary											

Page 1



### 3.2 Staffing Schedule:

The project staff have been mobilized right after the contract signing and the project activities were commenced along with the staff mobilization. The professionals engaged in the project will be working in the following schedule:

No	Name of Staff	Position	Staff-month input by month <sup>1</sup>									Total Staff-month input		
			1	2	3	4	5	6	7	8	9	Home	Field <sup>2</sup>	Total
1	Md Moyazzem Hossain	Socio-Economic Survey Expert										1	3	4
2	Dr. ANM Safiquil Alam	Data Management Expert										3	0	3
3	Md. Torikul Islam	GIS Expert										2	0	2
Total												6	3	9



## CHAPTER 4: RECONNAISSANCE SURVEY AND ACTIVITY

### 4.1 Introduction

The reconnaissance survey forms a critical step in the socio-economic survey process, serving as the foundation for understanding the project's geographical, social, and economic context. This phase aimed to gather preliminary data, establish stakeholder relationships, and identify challenges and opportunities to guide the detailed survey activities.

#### Objectives of the Reconnaissance Survey

- Gain a preliminary understanding of the socio-economic, geographical, and infrastructural characteristics of the project area.
- Identify key issues, challenges, and development opportunities.
- Build rapport with local stakeholders and community members to facilitate seamless project execution.
- Test and refine survey tools and methodologies for subsequent data collection phases.

### 4.2 Preparation of Questionnaire

To achieve the above aspects of information and fulfill the objective, the broader methodology has been chosen to include a reconnaissance survey, pre-testing of the questionnaire, and sampling of the questionnaire. To conduct the socio-economic survey a compact and extensive pre-coded structured questionnaire is being prepared for all the groups and was approved by the authority. The questionnaire was pre-tested before the actual survey was carried out. Some additional information, other than the questionnaire was also incorporated in the study.

### 4.2 Meeting with Stakeholders and Project Area During Reconnaissance Survey

The survey firm has conducted reconnaissance surveys including Focus Group Discussions, Tea Stall Meetings, Meetings with local public representatives, etc. The picture of the reconnaissance survey has been attached to the upcoming pages.





#### 4.2.1 Meeting with Stakeholders

There are twenty Union Parishad and two municipalities in the project area. At present Upazila Nirbahi Officer is one of the key stakeholders of the project. The team met with the three Upazila Parishad representatives. Meetings were held with two UNOs and one Upazila Engineer to discuss project-related matters.



Figure: Upazila Engineer, Mr. Sabbir-UI-Islam, Meherpur Upazila Parishad and Consultant Team

#### 4.2.2 Focus group discussion

Few focus group discussions were conducted at Meherpur. One of them Bus Stand with bus drivers and their assistants. During the session, participants shared their concerns regarding road conditions and related issues, as outlined below:

1. Absence of an Active Bus Terminal: Participants highlighted the lack of a functional bus terminal in Meherpur. Although one is currently under construction, they expressed the need for its expedited completion. They believe this would significantly alleviate traffic congestion, roadblocks, and parking challenges.
2. Issues with Easy Bikes: Easy bikes are a major cause of traffic jams and accidents in the area. The participants urged for effective measures to address this issue.
3. Narrow and Poorly Maintained Highways: In certain areas, the highways are narrow and in poor condition. The participants called for proper and thorough reconstruction of these roads to ensure smoother and safer transportation.



Figure: Focus group discussion at Hotel Bazar More Bus Stand, Meherpur Sadar

#### 4.2.3 Tea stall meeting

A tea stall meeting was held near Gangni Chottor, involving participants engaged in various informal professions within the area. The participants identified several challenges and proposed solutions, summarized as follows:

##### 4. Educational Institutions:

The participants emphasized a lack of quality primary education institutions in the region. Additionally, they expressed a strong preference for establishing a public university in Meherpur to enhance educational opportunities.

5. Congestion and Infrastructure Issues: The area around Gangni Chottor is heavily congested due to informal economic activities on footpaths and poor road conditions. A significant portion of the highway is obstructed by easy bike parking, further worsening traffic flow. The participants recommended expedited road reconstruction and the organized relocation of informal activities to ensure proper traffic management and a well-maintained environment.

##### 6. Healthcare and Economic Development:

The participants stressed the need for improved healthcare facilities and enhanced income opportunities. One attendee noted that agriculture and foreign remittances are the primary sources of income for the Gangni area, underscoring the importance of supporting these sectors for sustainable growth.





Figure: Tea stall meeting

#### 4.2.3 Pre-test Questionnaire

During the reconnaissance survey period, four questionnaires were surveyed. These questionnaires were designed to gather comprehensive insights into various aspects of the socio-economic landscape within the study area. Each survey focused on specific themes, ensuring a thorough understanding of the region's demographics, livelihoods, infrastructure, and community needs. The collected data aimed to provide a robust foundation for identifying key challenges, prioritizing interventions, and informing development planning.



Figure: Socio-economic Sample Questionnaire Survey



#### 4.2.4 Outcome of questionnaire survey

The pre-test of the four questionnaires revealed the following insights into the socio-economic and infrastructural conditions of the study area:

**1. Demographics and Livelihoods:**

- The population relies heavily on agriculture and foreign remittances for income.
- Limited employment opportunities outside these sectors highlight the need for economic diversification.

**2. Education:**

- A lack of quality primary education institutions was evident.
- Strong demand for higher education facilities, such as a public university, reflects the community's aspirations for educational advancement.

**3. Infrastructure and Transportation:**

- Poor road conditions and narrow highways were identified as significant barriers to mobility.
- The absence of an operational bus terminal exacerbates traffic congestion and parking challenges.

**4. Healthcare and Social Services:**

- Inadequate healthcare facilities emerged as a major concern.
- Improved health services are critical for supporting community well-being.

**5. Community Needs:**

- Participants expressed concerns about informal activities disrupting urban areas, highlighting the need for organized spaces for economic activities.
- The community seeks solutions for traffic management and enhanced urban planning.

These outcomes provide a solid foundation for addressing critical challenges and aligning development interventions with the community's needs.



## CHAPTER 5: DIGITALIZATION OF DATA COLLECTION METHOD

### 5.1 Overview

To ensure the accuracy, efficiency, and real-time accessibility of data, the socio-economic survey in Meherpur District has integrated digital tools into its methodology. There is a wide range of data collection tools available online and several options. Most of these options provide both free and paid subscription plans with varying levels of features. These tools are a great way to replace paper forms that allow you, or members of your team, to gather data in the field such as pictures, barcodes, signatures, and more. The use of KoBoToolbox, a robust open-source platform for data collection, marks a significant step towards modernizing survey practices and ensuring high-quality outputs.

### 5.2 Software Selection

For the socioeconomic survey, KoBoToolbox software will be used which has been approved by the project director and planner of the Urban Development Directorate (UDD). KoBoToolbox is a useful tool for collecting data in offline internet networks with geographic location (longitude and latitude). KoBoToolbox was chosen due to its features that align perfectly with the needs of this project:

1. **User-Friendly Interface:** Simple and intuitive design for both developers and data collectors.
2. **Offline Functionality:** Supports data collection in areas with limited or no internet connectivity, allowing seamless work in remote regions.
3. **Real-Time Data Upload:** When internet access is available, data is uploaded instantly, ensuring timely review and analysis.
4. **Integration with GIS Tools:** Enables geo-tagging and spatial data collection for enhanced mapping and analysis.
5. **Customization:** Highly adaptable for designing surveys tailored to the socio-economic and geographical context of the project area.



### 5.3 Questionnaire Intermigration in Software and Presentation

The questionnaire has been developed in KoBoToolbox software to collect data with geographic location (longitude and latitude) and picture.

The screenshot displays the KoBoToolbox web interface. A 'Form Preview' window is open, showing a survey form titled 'মেহেরপুর জেলার উন্নয়ন পরিকল্পনা প্রণয়নের অধীনে আর্থ-সামাজিক সমীক্ষা' (Economic and Social Survey under the Development Plan Preparation of Meherpur Zilla). The form includes the following fields:

- নমুনা নাম (Sample Name)
- জিওকোড (Geocode)
- তারিখ (Date) with a date picker (yyyy-mm-dd)
- ১. জরিপ অধিকাংশ (1. Survey Majority) with a radio button for 'OK'.
- ১.১ গ্রাম / মহল্লা নাম (1.1 Village / Mahalla Name)
- ১.২ বৈজ্ঞানিক নাম ওয়াড (1.2 Scientific Name of the Ward)

The background shows the KoBoToolbox dashboard with a sidebar for 'NEW' (Deployed, Draft, Archived) and a main area with 'SUMMARY', 'FORM', 'DATA', and 'SETTINGS' tabs. A 'REDEPLOY' button is visible on the right.





## CHAPTER 6: CONCLUSION

The mobilization phase of the socio-economic survey and related studies in Meherpur District has successfully established a solid foundation for the project's objectives. Through meticulous planning, deployment of resources, and stakeholder engagement, the groundwork has been laid for conducting an in-depth analysis of the district's socio-economic landscape.

Key accomplishments during this phase include the recruitment and training of a skilled project team, the effective utilization of digital tools such as KoBoToolbox for data collection, and the execution of reconnaissance surveys to gather preliminary insights. These efforts have ensured that the project is well-prepared to tackle the complexities of the district's socio-economic challenges.

The reconnaissance survey identified critical issues such as disparities in infrastructure, accessibility to services, and economic opportunities, which will guide the focus of subsequent data collection activities. Furthermore, early engagement with community members and stakeholders has fostered trust and collaboration, essential for smooth project implementation.

As the project transitions into the detailed data collection phase, the emphasis will remain on maintaining inclusivity, transparency, and methodological rigor. By leveraging the insights and systems established during mobilization, the project is poised to achieve its long-term goals of informing strategic development planning for Meherpur District.

This mobilization report serves as a comprehensive record of the initial efforts and will guide the next phases, ensuring that the project delivers actionable insights and meaningful impact for the people of Meherpur.



## Annex: Questionnaires

### মেহেরপুর জেলার উন্নয়ন পরিকল্পনা প্রণয়নের অধীনে আর্থ-সামাজিক সমীক্ষা নগর উন্নয়ন অধিদপ্তর ৮২, সেগুনবাগিচা, ঢাকা-১০০০, বাংলাদেশ

নমুনা নম্বর..... ফিজিক্যাল ফিচার আই ডি .....জরিপের  
তারিখ.....

#### ১. জরিপ তালিকা :

- ১.১ গ্রাম / মহল্লার নাম : ১.২ মৌজার নাম/ওয়ার্ড.....  
১.৩ সাক্ষাতকার প্রদানকারীর নাম :  
১.৪ পরিবার প্রধানের সাথে সম্পর্ক.....

#### ২. পরিবার পরিচিতি (Household Info.)

- ২.১ পরিবার প্রধানের নাম : ২.২ পরিবারের মোট সদস্য :.....  
২.৩ পরিবারের ধরণ : ১. একক ২. যৌথ  
২.৪ ধর্ম : ১. মুসলিম ২. হিন্দু ৩. বৌদ্ধ ৪. খ্রীষ্টান  
২.৫ বর্তমান ঠিকানা : বাড়ীর নম্বর/দাগ নম্বর : ল্যান্ড মার্কঃ রাস্তার নাম/নম্বর :

#### ৩. খানার জনসংখ্যা ও আর্থ সামাজিক বৈশিষ্ট্য ( HH Pop & Socio – Economic Condition)

খানা প্রধানের সাথে সম্পর্ক	বয়স	লিঙ্গ ১= পুরুষ, ২= মহিলা	বৈবাহিক অবস্থা ২. কোড	শিক্ষা (বয়স ৫+) ৩. কোড	পেশা ৪. কোড

কোড :

- ১-খানা প্রধানের সাথে সম্পর্ক ১. খানা প্রধান ২. স্ত্রী/স্বামী ৩. পুত্র/কন্যা ৪. পিতা/ মাতা ৫. ভাই/বোন ৬. চাচা/চাচি  
৭. ভাতিজা/ভাতিজি ৮. মামা/মামি ৯. ভাগ্নে/ভাগ্নি ১০. নাতি/নাত্নি ১১. পুত্রবধূ/জামাতা ১২. অন্যান্য (উ.ক.)  
২- বৈবাহিক অবস্থা ১. অবিবাহিত ২. বিবাহিত ৩. বিধবা/বিপত্নিক ৪. তালাক প্রাপ্ত ৫. পৃথক



৩- শিক্ষা	১.নিরক্ষর ২. প্রাথমিক ৩. নিম্ন মাধ্যমিক ৪. মাধ্যমিক ৫. এস.এস.সি/ দাখিল ৬. এইস.এস.সি/ আলিম
অন্যান্য	৭. ডিগ্রি/অনার্স/ফাযিল ৮. ডাঃ/প্রকৌঃ/এ্যাডঃ ৯. মাস্টার্স ও উর্ধে ১০. টেকনিক্যাল ডিগ্রী ১১.
৪- পেশা	১. সরকারী ২. সায়ত্বশাসিত ৩. বেসরকারী ৪. স্বনিয়োজিত (উ.ক.) ৫. ব্যবসা (ক্ষুদ্র / মাঝারি) ৬. কৃষি কাজে
	৭. দক্ষ শ্রমিক ৮. অদক্ষ শ্রমিক ৯. শিল্প কারখানায় ১০. নির্মাণ কাজ ১১. পরিবহন কাজ ১২. গৃহস্থালী কর্মি
	১৩. দিনমজুর ১৪. মুদি দোকান ১৫. ছাত্র ১৬. অন্যান্য (উ.ক.)

#### ৪. পরিবারের মাসিক আয় (Income)

৪.১ বিদেশ থেকে প্রাপ্ত আয় কত?

৪.২ পরিবারের মোট আয়.....

#### ৫. পরিবারিক মাসিক ব্যয় (টাকায়)

বাড়ী	ভাড়া	খাদ্য	যাতায়াত	স্বাস্থ্য	পোষাক	শিক্ষা	বিদ্যুৎ, জ্বালানী, টেলিফোন ইত্যাদী
বাবদ							

৬. আপনার মাসিক সঞ্চয় কত?.....

৬.১ কোথায় সঞ্চয় করেন? ১। ব্যাংক ২। সমিতি ৩। এনজিও ৪। নিজের কাছে

#### ৭. ঋণ (Loan)

৭.১ আপনার ঋণ আছে কিনা? ১। হ্যাঁ ২। না

৭.২ ঋণ কোথা থেকে নিয়েছেন?

৭.৩ আপনার মাসিক কিস্তির পরিমাণ কত?

#### ৮. অভিগমন তথ্য (Migration)

৮.১ খানা প্রধানের জন্মস্থান কি এই এলাকায়? ১. হ্যাঁ ২. না

উত্তর না হলে, খানা প্রধানের আন্তঃগমন (অন্য জেলা থেকে) সম্পর্কিত তথ্য দিন :

৮.২ খানা প্রধান কোন এলাকা থেকে এসেছেন?.....



৮.৩ কত সালে এসেছেন? ... ..

৮.৪ কার সাথে এসেছেন? .....

৮.৫ খানা প্রধানের আস্তঃ গমনের কারন (টিক চিহ্ন দিন)

১. কর্মস্থল	২. রাজনৈতিক	৩. বৈবাহিক	৪. ব্যবসায়িক	৫. উন্নত শিক্ষা
৬. নদী ভাঙ্গন	৭. আর্থিক স্বচ্ছলতা	৮. ঘূর্ণিঝড়	৯. বন্যা	১০. অন্যান্য (উ.ক.)

৮.৬ পরিবারের কোন সদস্য নিজ এলাকার বাহিরে থাকেন কি না ( টিক চিহ্ন দিন) ১. না ২. দেশে(স্থায়ী/অস্থায়ী)  
৩. বিদেশে(স্থায়ী/অস্থায়ী)

৮.৭ নিজ এলাকার বাহিরে থাকার কারন কি ( টিক চিহ্ন দিন)

১. চাকুরী/ কর্মস্থল	২. বৈবাহিক কারন	৩. পরিবেশগত কারণে	৪. উন্নত শিক্ষা	৫. দারিদ্র
৬. সামাজিক অস্থিরতা	৭. ব্যবসায়িক	৮. অন্যান্য (উ.ক.)		

৮.৮ কতদিন পর পর নিজ এলাকায় ফিরে আসেন (টিক চিহ্ন দিন) ১. ১-৭ দিন ২. ৭-১৫ দিন ৩. ১৫-৩০ দিন ৪. ৩০+ দিন

৯. জমি ও গৃহ ( Land and Housing)

৯.১ খানা প্রধান বসবাসের বাড়ি / জমির / ফ্ল্যাটের মালিক কি না? ১. হ্যা ২. না (৯.৪ থেকে ৯.১৩ পর্যন্ত বাদ দিন)

৯.২ বাড়ির কাঠামোর ধরণ (টিক চিহ্ন দিন) ১. পাকা ইমারত (তলা.....) ২. সেমি পাকা ৩. কাঁচা ৪. ঝুপড়ি  
৫. টিনসেট

৯.৩ আপনার বাড়ির উঠানসহ ১) আয়তন (বর্গফুট).....২) ঘরের সংখ্যা :.....৩) অন্যান্য : .....

৯.৪ বাড়িটির নির্মাণ কাজ কাল ?.....

৯.৫ বাড়ির ভিটি/পীড়ার উচ্চতা (Plinth Height) কত?.....

৯.৬ বাড়ির প্লান পৌরসভা কর্তৃক অনুমোদিত কি না ( টিক চিহ্ন দিন) ১. হ্যা ২. না

৯.৭ বাড়ী নির্মাণে আইন মেনে না থাকলে কারন কি?

১. এ ব্যাপারে অবগত নন	২. তেমন বাধ্যবাধকতা নেই	৩. ঝামেলা মনে করে	৪. জায়গা কম তাই	৫. অন্যান্য(উ.ক.)
-----------------------	-------------------------	-------------------	------------------	-------------------

## ১০. অবকাঠামোগত সুবিধাদি (Infrastructural Facilities)

১০.১ প্রধান রাস্তার সমস্যা (টিক চিহ্ন দিন) ১. যানঘট ২. অপ্রশস্ত ৩. বর্জ্য ও হকার দ্বারা রাস্তা দখল ৪. রাস্তা খারাপ ৫. অন্যান্য (উ.ক.)

১০.২ বেড়ীবাঁধের উচ্চতা কত?..... বাড়তে হবে কি না? ১. হ্যা ২. না



- ১০.৩ ড্রেন (টিক চিহ্ন দিন) ১. পাকা ২. কাঁচা ৩. নাই
- ১০.৪ পানির উৎস (টিক চিহ্ন দিন): ১.পাইপ লাইন ২.টিউবয়েল ৩.কমন টিউবয়েল ৪.খাল/নদী ৫.পুকুর ৬.অন্যান্য (উ.ক.)
- ১০.৫ বন্যাকালীন খাবার পানির ব্যবস্থা কি? .....
- ১০.৬ পানি সরবরাহ পর্যাপ্ত কি না (টিক চিহ্ন দিন) ১. হ্যাঁ ২. না
- ১০.৭ পানি মান (টিক চিহ্ন দিন) ১.পানযোগ্য ২. পানযোগ্য নয় ৩. আর্সেনিক যুক্ত ৪. গন্ধযুক্ত ৫. অন্যান্য (উ.ক.)
- ১০.৮ পানি সংগ্রহের সমস্যা (টিক চিহ্ন দিন) ১. সংগ্রহে দীর্ঘ সময় লাগে ২. উৎস দূরে ৩. অনিয়মিত সরবরাহ ৪. অন্যান্য
- ১০.৯ বৃষ্টির পানি সংগ্রহের কোন ব্যবস্থা আছে কি-না? ১. হ্যাঁ ২. না
- ১০.১০ জালানী উৎস (টিক চিহ্ন দিন): ১.সিলিন্ডার গ্যাস ২.পাইপ গ্যাস ৩.কেরোসিন ৪.লাকড়ি ৫. বৈদ্যুতিক হিটার ৬.বায়োগ্যাস ৭.অন্যান্য
- ১০.১১ আলোর উৎস (টিক চিহ্ন দিন): ১.বিদ্যুৎ ২.কুপি/বাতি/হেরিকেন ৩.মোমবাতি ৪.সৌর বিদ্যুৎ ৫.অন্যান্য (উ.ক.)
- ১০.১২ পয়ঃনিষ্কাশনের ধরন (টিক চিহ্ন দিন): ১.কাচা ২.সেমি পাকা ৩.পাকা ৪.টিনসেট ৫.অন্যান্য
- ১০.১৩ পয়ঃনিষ্কাশন ব্যবস্থা স্বাস্থ্যসম্মত কি-না (টিক চিহ্ন দিন): ১.হ্যাঁ ২.না
- ১০.১৪ আবর্জনা ফেলার স্থান (টিক চিহ্ন দিন): ১.খাল/নদীতে ২.বাড়ীর বাইরে ৩.ডাষ্টবিন ৪.বাড়ী থেকে সংগ্রহ করে নেওয়া হয় ৫.মাটির গর্তে ৬.অন্যান্য
১১. সামাজিক সুবিধাদির অবস্থা : স্বাস্থ্য, শিক্ষা, চিকিৎসাবিনোদনের অন্যান্য
- ১১.১ গত এক বছরে আপনার পরিবার কি কি রোগে আক্রান্ত হয়েছিল? (টিক চিহ্ন দিন) ১. হ্যাঁ ২. না
- |  |
|--|
| পানিবাহিত : ১. আমাশয় ২. ডায়রিয়া ৩. চর্ম ৪. জন্ডিস ৫. অন্যান্য                       |
| বায়ু বাহিত : ১. সর্দি কাশি ২. যক্ষ্মা ৩. অন্যান্য                                     |
| অন্যান্য রোগ : ১. হার্ট এ্যাটাক ২. ডায়াবেটিকস ৩. কিডনি ৪. মশাবাহিত ৫. অন্যান্য( উ.ক.) |
- ১১.২ চিকিৎসার জন্য কোথায় যান (টিক চিহ্ন দিন):
- |  |
|--|
| ১. ডিগ্রিধারী ডাক্তার ২. সরকারী হাসপাতাল ৩. গ্রাম্য চিকিৎসক ৪. দাতব্য চিকিৎসালয় ৫. প্রাইভেট ক্লিনিক |
| ৬. কমিউনিটি ক্লিনিক ৭. ঔষাধলয় ( প্রাকটিশনার) ৮. হোমিও ডাক্তার ৯. হেকিম / কবিরাজ ১০. অন্যান্য (উ.ক.) |
- ১১.৩ আপনার সন্তান বিদ্যালয়ে যায় কি না (টিক দিন) ১. হ্যাঁ ২. না ( হলে ১১.৮ প্রশ্ন হবে)



১১.৪ আপনার সন্তান শিক্ষা প্রতিষ্ঠানে না যাওয়ার কারন : (টিক চিহ্ন দিন) ১. আর্থিক অস্বচ্ছলতা ২. শিশু শ্রমিক ৩. শিক্ষায় পরিবারের অনিচ্ছা ৪. পিতামাতার অনাগ্রহ  
৫. অন্যান্য (উ.ক.)

১১.৫ চিত্ত বিনোদনের জন্য কোথায় যাওয়া হয় ( টিক চিহ্ন দিন)

১. খেলার মাঠ	২. প্রাকৃতিক সৌন্দর্য্যমন্ডিত স্থান	৩. শপিং মল	৪. পার্ক	৫. ক্লাব
৬. পর্যটন স্থান	৭. মেলা	৮. জিমনেসিয়াম	৯. সিনেমা দেখা	

১১.৬ চিত্ত বিনোদনের ধরণ ( টিক চিহ্ন দিন) : ১. নিয়মিত ২. অনিয়মিত

১১.৭ বাসস্থান থেকে চিত্তবিনোদনের স্থানের দূরত্বঃ.....মি.

১১.৮ আপনার অবসর সময় কিভাবে কাটান (টিক চিহ্ন দিন) : ১. টেলিভিশন দেখে ২. বই পড়ে ৩. আত্মীয়ের বাসায় বেড়ানো

৪. গৃহস্থালীর কাজ করে ৫. অন্যান্য (উ.ক.)

১১.৯ সার্ভিস :

সার্ভিস	দূরত্ব	বাহন	সময়	সেবার মান
বাজার				
বিপণী কেন্দ্র				
পোস্ট অফিস				
ফায়ার সার্ভিস				
হাসপাতাল				
অ্যাম্বুলেন্স				
কমিউনিটি সেন্টার /মিলনায়তন				

বাহন : ১. হেটে ২. রিকসা ৩. ভ্যান ৪. সাইকেল ৫. মোটর সাইকেল ৬. গাড়ী ৭. বাস ৮.মাইক্রোবাস ৯. অন্যান্য (উ.ক.)

সেবার মান : ১. ভাল ২. মোটামুটি ৩. খারাপ

১১.১০ ফায়ার সার্ভিসে যোগাযোগের মাধ্যম (টিক চিহ্ন দিন) : ১. হেটে ২. রিকসা ৩. ভ্যান ৪. সাইকেল ৫. মোটর সাইকেল ৬. গাড়ী

১২. প্রাকৃতিক ও অন্যান্য দুর্যোগ (Natural and others Disaster)

১২.১ আপনার এলাকার জলাবদ্ধতা আছে কি না? (টিক চিহ্ন দিন) ১. হ্যা ২. না





১২.২ জলাবদ্ধতা থাকলে তার কারন ( টিক চিহ্ন দিন) : ১. নিচু এলাকা ২. পানি নিষ্কাশনের ব্যবস্থা নেই ৩. পানি নিষ্কাশন ব্যবস্থা বন্ধ

৪. অন্যান্য (উ.ক.)

১২.৩ জলাবদ্ধতা কত সময় পর্যন্ত স্থায়ী হয় (টিক চিহ্ন দিন) ১. ০-১ ঘন্টা ২. ১-৩ ঘন্টা ৩. ৩-৫ ঘন্টা ৪. ৫ ঘন্টার উর্ধ্বে

১২.৪ সুইজ গেটগুলো কার্যক্রম আছে কি না? ১. হ্যাঁ ২. না

১২.৫ ২০০৭ এবং ২০০৯ এ যে ক্ষতি হয়েছে তার মাত্রা এবং বর্তমানে তার পুনরুদ্ধারের মাত্রা।

খাতসমূহ	সময়কাল					
	২০০৭ ও ২০০৯			২০১৮		
	সামান্য ক্ষতি	ক্ষতি হয়নি	সম্পূর্ণ ক্ষতি	সামান্য পুনরুদ্ধার	পুনরুদ্ধার সম্ভব হয়নি	সম্পূর্ণ পুনরুদ্ধার
ঘর-বাড়ি						
গৃহপালিত পশু						
কৃষি জমি ও শস্য						

১২.৬ আপনার এলাকায় ঘূর্ণিঝড় হলে, ১) সাল..... ২) ক্ষতির পরিমান (টাকা)..... ৩) প্রযোজ্য নয়

১২.৭ আপনার এলাকায় আগুন লাগলে, ১) সাল..... ২) ক্ষতির পরিমান (টাকা)..... ৩) প্রযোজ্য নয়

১২.৮ এলাকার খালগুলো ভরাট হয়ে গেছে কিনা ? : ১. হ্যাঁ ২. না

১২.৯ জলোচ্ছাস হলে, ১) সাল..... ২) ক্ষতির পরিমান (টাকা)..... ৩) প্রযোজ্য নয়

১২.১০ দুর্যোগ মোকাবেলায় সবচেয়ে জরুরী কি কি বা কোন কোন পদক্ষেপ গ্রহন করা উচিত বলে মনে করেন ?

১.....

২.....

৩.....

৪.....

১২.১১ এলাকায় নদীভাঙ্গন আছে কি না?

১২.১২ আপনার এলাকাতে কোন ধরনের জলবায়ু পরিবর্তন লক্ষ্য করছেন কি না? (টিক চিহ্ন দিন) ১. হ্যাঁ

২. না



### ১৩. এলাকার অন্যান্য সমস্যা (Other Problem)

১৩.১ এলাকার সর্বাপেক্ষা গুরুত্বপূর্ণ সমস্যা কোনটি( প্রথম হলে ১. দ্বিতীয় হলে ২. তৃতীয় হলে ৩. চতুর্থ হলে ৪. পঞ্চম হলে ৫ হিসেবে চিহ্নিত করুন) ?

লোডশেডিং	যানজট	যাতায়াত ব্যবস্থা	রাস্তাঘাট সম্পর্কিত	বজ্র নিষ্কাশনের জায়গার অভাব
বিদ্যুৎ সমস্যা	জলাবদ্ধতা	পয়ঃনিষ্কাশন	ভাল শিক্ষা প্রতিষ্ঠানের অভাব	আইন শৃঙ্খলার অবনতি
খাবার পানির অভাব	বাজার দূরে	পাহাড়ী ঢল	অন্যান্য (উ.ক.)	

১৩.২ আপনার এলাকার অর্থনৈতিক ভিত্তি কি? ( টিক চিহ্ন দিন) : ১) কৃষি পণ্য উৎপাদন ও বিপণন  
২) শিল্প পণ্য উৎপাদন ও বিপণন ৩) সেবা খাত ৪) অন্যান্য (উ.ক.)

১৩.৩ আপনার এলাকাতে কখনও ভূমি (Land-use) ব্যবহারের পরিবর্তন হয়েছে? ১. ভূমিকম্প ২. বন্যা ৩. ঝড় ৪. অর্থনৈতিক  
৫. সামাজিক ৬. অন্যান্য(উ.ক.)

১৩.৪ কেন ভূমি (Land-use) ব্যবহার এর পরিবর্তন হয়েছে : ১. ভূমিকম্প ২. বন্যা ৩. ঝড় ৪. অর্থনৈতিক  
৫. সামাজিক ৬. অন্যান্য(উ.ক.)

১৩.৫ আপনার বাড়ির সামনের রাস্তা প্রশস্ত করনে জমি ছাড়তে ইচ্ছুক কি না ( টিক চিহ্ন দিন) ১) হ্যাঁ ২) না

১৩.৬ উত্তর হ্যাঁ হলে জমির পরিমাণ.....



## Archeological Survey Questionnaire

### ARCHEOLOGICAL SURVEY

<b>History (Attached)</b>		
<b>Name of Archeology Building:</b>		
<b>Location Archeology Building:</b>		
<b>Year of construction</b>		
<b>Use during establishment</b>		
<b>Current use</b>		
<b>Attached facilities</b>		
<b>Maintenance</b>	<b>No. of staff</b>	
	<b>Staff type</b>	
<b>Economic Value</b>		
<b>Archeological Preservation conservation</b>	<b>Yes/No</b>	
	<b>If yes</b>	



## Educational Institution Survey Questionnaire

### EDUCATIONAL INSTITUTION SURVEY

<b>Name of Building:</b>							
<b>Location of Building:</b>							
Institution	Area (sq m)	No. of student	No. of teacher	Attached facilities (yes/No)		No. of dropout students	
				Hostel	Transport	Primary	Secondary

Code:

1= school

2= college

3= university

4- Madrasah

5-others



## Urban and Rural Economy Survey Questionnaire

### Urban and Rural Economy

#### Agri-product

Agri-product information will be collected through questionnaire survey (given as below)

Item	Production		Local market price		Local demand
	2024	2014	2024	2014	

(Source, Union Parishad)

#### Trade

##### Bazaar and Hat

- ✓ Location of Hats and Bazars (source, Union Parishad)
- ✓ No. of shops (retail and wholesale) in each Hat and Bazar (source, Union Parishad and bazar committee)
- ✓ Revenue collection and lease amount trend (10 years) of Hat and Bazar (source, Union Parishad and bazar committee)
- ✓ Daily trade (source, shop owner and bazar committee)
- ✓ Trade license

##### Shops (excluding hat and bazar)

- ✓ Number of shops i.e. retail and wholesale (source, chamber of commerce)
- ✓ Types of shops (categorized according to physical feature survey)
- ✓ Daily trade of shops (source, chamber of commerce)
- ✓ Catchment / hinder land identification /hare key

#### Industry

- ✓ Location of industries
- ✓ Type of industry (categorized by product)
- ✓ Production volume trend (10 years) of industry

(source, interview of industry authority)

#### Forward- Backward linkage

- ✓ Agri-product (farmer → local seller → Godown → Hat and Bazar → consumer/ buyer)
- ✓ Industry product (industry → wholesale → retail → end consumer)

(source, field survey, interview of market committee)



## Recreation and Open Space Survey Questionnaire

### Recreational open space

- Location and area of park, playground, river bank, historical place (source, physical feature map)
- Built area and open area measurement (tool- reconnaissance survey)
- Attached facilities and visitor number (tool- observation and interview of authority)
- Questionnaire given as follows

Location	Area (sqft)	Built area (sqft)	Open space (sqft)	Attached facilities	Number of Visitor (daily)





## Health Facility Survey Questionnaire

### Health Facilities

Name of Health Facilities center:

Location Health Facilities center:

No. of Patient	No. of Doctor (Permanent)	No. of Nurse (Permanent)	No. of Doctor (Consultant)	
			No.	Working Hour



## Informal Economy Survey Questionnaire

### Section 1: General Information

1. **Name of the respondent:**
2. **Age:**
3. **Gender:** ☐ Male ☐ Female ☐ Other
4. **Type of Business/Activity:**  
☐ Tea Stall ☐ Hawker ☐ Food Cart ☐ Other (Specify): \_\_\_\_\_
5. **Business Location:**  
☐ Street-side ☐ Market area ☐ Residential area ☐ Other (Specify): \_\_\_\_\_  
 Coordinate: \_\_\_\_\_

### Section 2: Business Details

6. **How long have you been running this business?**  
☐ Less than 1 year ☐ 1-3 years ☐ 3-5 years ☐ More than 5 years
7. **Ownership Type:**  
☐ Owned ☐ Rented ☐ Mobile
8. **Daily Operating Hours:**  
 From: \_\_\_\_\_ To: \_\_\_\_\_
9. **Initial Investment (Approximate):**  
 Amount: \_\_\_\_\_
10. **Current Average Daily Income:**  
 Amount: \_\_\_\_\_
11. **Primary Source of Initial Capital:**  
☐ Personal savings ☐ Loan (formal/informal) ☐ Assistance from family/friends  
☐ Other (Specify): \_\_\_\_\_

### Section 3: Operations and Challenges

12. **Number of Employees (if any):**  
 Full-time: \_\_\_\_\_ Part-time: \_\_\_\_\_
13. **Average Daily Expense (e.g., raw materials, rent):**  
 Amount: \_\_\_\_\_
14. **Do you pay any fees or charges to local authorities?**  
☐ Yes (Specify amount and frequency): \_\_\_\_\_ ☐ No
15. **What are your main challenges in running this business? (Check all that apply):**



- ☐ Lack of space   ☐ Harassment by authorities   ☐ Competition   ☐ Unstable income  
☐ High cost of raw materials   ☐ Other (Specify): \_\_\_\_\_

#### Section 4: Social and Economic Impact

16. Is this your sole source of income?

- ☐ Yes   ☐ No

17. Number of dependents supported by this income:

Adults: \_\_\_\_\_ Children: \_\_\_\_\_

18. Do you have any savings or insurance?

- ☐ Yes   ☐ No

19. Do you face any social stigma related to this work?

- ☐ Yes   ☐ No

#### Section 5: Future Aspirations

20. Do you plan to expand or formalize your business in the future?

- ☐ Yes (Specify how): \_\_\_\_\_   ☐ No

21. What kind of support would help improve your business?

- ☐ Access to credit   ☐ Training/skills development   ☐ Better location  
☐ Reduced harassment   ☐ Other (Specify): \_\_\_\_\_

#### Section 6: Additional Remarks

22. Any additional comments or suggestions?

---